



**SPRAWOZDANIE  
GMINNEGO OŚRODKA  
POMOCY SPOŁECZNEJ W  
JAKTOROWIE ZA ROK  
2023**

## Spis treści

Wstęp.....	3
Realizacja zadań z zakresu pomocy społecznej.....	13
Świadczenia pomocy społecznej w ramach zadań zleconych.....	16
Świadczenia pomocy społecznej w ramach obowiązkowych zadań własnych.....	20
Świadczenia pomocy społecznej w ramach zadań własnych.....	24
Sprawozdanie z realizacji w roku 2023 przez sekcję świadczeń rodzinnych:.....	29
Fundusz alimentacyjny.....	36
Jednorazowe świadczenie w wysokości 4000 zł - ustawa z dnia 4 listopada 2016 roku o wsparciu kobiet w ciąży i rodzin – Za życiem.....	41
Świadczenia rodzinne dla obywateli Ukrainy.....	42
Dodatek węglowy.....	44
Dodatek elektryczny.....	48
Refundacja podatku VAT dla nabywców gazu.....	48
Karta Dużej Rodziny.....	49
Dodatek mieszkaniowy.....	51
Kryterium I – tytułu prawny do lokalu.....	51
Dodatek mieszkaniowy przysługuje:.....	51
Kryterium II – metraż lokalu.....	52
Kryterium III – dochód gospodarstwa domowego.....	53
Sprawozdanie z realizacji Gminnego Programu Przeciwdziałania Przemocy w Rodzinie	55
Sprawozdanie z realizacji wieloletniego Gminnego Programu.....	60
osłonowego „Posiłek w szkole i domu” na lata 2019-2023.....	60
za rok 2023.....	60
Informacja o konsultacjach psychologicznych w GOPS w Jaktorowie.....	62
Sprawozdanie z zajęć logopedycznych odbywających się w GOPS w Jaktorowie.....	64
Realizacja Gminnego Programu Ochrony Zdrowia Psychicznego w Gminie Jaktorów .	66
Działalność KLUBU SAMOPOMOCY w 2023r.....	69
Sprawozdanie z działań podjętych na rzecz Seniorów w 2023 r.....	70
Kalkulacja wydatków finansowanych ze środków własnych w dziale 851, 852 i 855 na rok 2023.....	72
Bibliografia.....	73

## Wstęp

Ustawa o pomocy społecznej z 1990r. powierzała ośrodkom pomocy społecznej zadania o charakterze własnym tj.: finansowane z dochodów własnych gminy i obejmujące podstawowe usługi dla najsłabszych mieszkańców gminy oraz zadania o charakterze zleconym, które były finansowane z budżetu państwa i wiązały się z udzielaniem osłonowego wsparcia różnym grupom społecznym. Podział tych zadań utrzymał się do dnia dzisiejszego na mocy ustawy z dnia 12 marca 2004r. W okresie transformacji wzrastał zakres zadań stawianych instytucjom pomocy społecznej i nadal ma to miejsce. Zwiększa się ilość spraw, ich rodzaj, ciężar oraz stopień trudności. Do niedawna znaczną grupę klientów pomocy społecznej stanowiły osoby w wieku produkcyjnym, które z powodu bezrobocia lub zbyt niskich zarobków nie dysponowały odpowiednimi środkami na utrzymanie i szukały wsparcia z powodu trudnej sytuacji socjalno-bytowej.

Obecne modele, metody oraz techniki wykorzystywane przez służby pomocowe znacznie różnią się od tych wykorzystywanych w poprzednim czasie. Były to standardowe metody związane z pracą z indywidualnym przypadkiem, pracą w grupą czy pracą ze środowiskiem lokalnym. Metody te są nadal powszechne oraz nadal wykorzystywane, jednak jest trend i potrzeba traktowania stosowanych metod w sposób zintegrowany. Aktualnie pracownicy socjalni posługują się metodami opartymi na silnych stronach i potencjale klienta, na rozwiązaniu problemu (TSR), na silnych stronach i potencjałach rodziny (Konferencja Grupy Rodzinnej), na kliencie znajdującym się w kryzysie (metoda towarzyszenia). Metody te stanowią wyzwanie, ale i aktualny trend w działaniach pracowników socjalnych. Nowe metody pracy socjalnej jak mediacja, streetworking, coaching, jak również wolontariat, znacząco wpływają zarówno na jakość pracy socjalnej, jak i na efektywność podejmowania działań. Działania oparte na diagnozie, ocenie, określeniu celów, planowaniu działania stanowi znaczący wyróżnik między pracą socjalną realizowaną w latach 90 a działaniami dzisiejszego pracownika socjalnego. Różnorodny zakres stosowanych metod i technik pracy socjalnej to efekt potrzeb wynikających z funkcjonowania społeczeństwa jak również ze zmianą podejścia do klienta. System pomocy społecznej lat 90. był to tak zwany model medyczny, kształtujący bierną postawę klienta. Całość odpowiedzialności spoczywała na pracowniku socjalnym, który swoimi decyzjami i działaniami odpowiadał za rozwiązywanie problemów klienta, doprowadzał to do wzmacniania postaw biernych a w konsekwencji roszczeniowych. Pomoc społeczna obecnie

jest skierowana także do tych, którzy nie radzą sobie w zmieniającej się rzeczywistości, a jej funkcja w systemie polityki społecznej jest nowa.

Pracownicy socjalni obecnie stosują takie formy pomocy społecznej jak: aktywizowanie, wspieranie, edukowanie, włączanie do aktywności zawodowej, projektowanie zmian, programowanie funkcjonowania lokalnych systemów wsparcia, zarządzanie zasobami ludzkimi i finansowanie, inspirowanie nowych form pomocy, analizowanie kwestii społecznych oraz praktykowanie w zakresie umiejętności ich profesjonalnego rozwiązywania. Zadania jakie ma do wykonania pracownik socjalny wymaga określonych umiejętności zawodowych, a także kompetencji osobistych, wiąże się to z koniecznością podejmowania działań szkoleniowych, edukacyjnych. Aby uzyskać kwalifikacje do pełnienia zawodu pracownika socjalnego niezbędne są kwalifikacje zawodowe a przede wszystkim – studia wyższe na określonych warunkach. Każdy pracownik socjalny jest osobą posiadającą wysokie kompetencje zawodowe, gdyż wynika to ze standardów pracy socjalnej a przede wszystkim z art. 116 ustawy o pomocy społecznej, która w sposób jednoznaczny określa warunki jakie musi spełnić osoba aby pracować w zawodzie pracownik socjalny. Pracownicy socjalni w związku z dynamicznie zmieniającą się rzeczywistością zmuszeni są stale nabywać nowe kompetencje i umiejętności w zakresie pracy socjalnej, śledzić ciągle zmiany w zakresie zapisów legislacyjnych i wynikających stąd zmian w postępowaniu administracyjnym. W związku z czym pracownicy socjalni muszą podnosić również standardy swojej pracy. Nowe wyzwania w pomocy społecznej oraz praca z dużą ilością klientów- nieraz trudnych, roszczeniowych klientów, jak również praca w sytuacjach silnego stresu z osobami stanowiącymi realne zagrożenie życia i zdrowia sprawiają że prac socjalna jest pracą niezmiernie obciążającą.

Zgodnie z Ustawą z dnia 12 marca 2004r. o pomocy społecznej definicja ustawowa brzmi: „ *pomoc społeczna jest instytucją polityki społecznej państwa, mająca na celu umożliwienie osobom i rodzinom przezwycięzenie trudnych sytuacji życiowych, których nie są one w stanie pokonać, wykorzystując własne uprawnienia, zasoby i możliwości*” a celem jest wspieranie osób i rodzin w wysiłkach zmierzających do zaspokojenia niezbędnych potrzeb i umożliwienia im życia w warunkach odpowiadających godności człowieka. Owe cele i zadania pomocy społecznej ujawniane są jako obowiązek włączania się instytucji publicznych w pomoc osobom i rodzinom przezwyciężającym trudne sytuacje życiowe dopiero wówczas, gdy nie są one w stanie własnymi środkami, możliwościami i uprawnieniami ich przezwyciężyć. Takie ujęcie pomocy społecznej jest wyrazem

respektowania „zasady subsydiarności” zgodnie z którą jednostka ma prawo do działania przede wszystkim własnymi siłami i zaspokajania usprawiedliwionych potrzeb samodzielnie bądź w ramach wsparcia przez rodzinę, samorząd, stowarzyszenia, natomiast może liczyć na instytucje publiczne wówczas, gdy jest to konieczne. W sytuacji gdy niezbędna staje się pomoc instytucji osobie lub rodzinie pomoc społeczna jest udzielana w formie zasiłków i świadczeń finansowych przewidzianych w ustawie o pomocy społecznej a także szeroko rozumiane wsparcie, pomoc psychologiczna, prawna, pedagogiczna, itp.

Pomoc społeczna jest elementem zabezpieczenia społecznego gwarantowanego przez Konstytucję RP Art. 67 „ 1 . *Obywatel ma prawo do zabezpieczenia społecznego w razie niezdolności do pracy ze względu na chorobę lub inwalidztwo oraz po osiągnięciu wieku emerytalnego. Zakres i formę zabezpieczenia społecznego określa ustawa.*2. *Obywatel pozostający bez pracy nie z własnej woli i nie mający innych środków utrzymania ma prawo do zabezpieczenia społecznego, którego zakres i formę określa ustawa*”. Pomoc społeczna charakteryzuje się tym, że obejmuje swą pomocą wszystkich ludzi, którzy znajdują się w potrzebie, niezależnie od ich aktywności zawodowej czy indywidualnych zasług, pod warunkiem spełniania wskazanych w ustawie kryteriów dochodowych ( dla osoby samotnie gospodarującej -776zł, natomiast dla osoby w rodzinie -600zł). Jako zabezpieczenie społeczne pomoc społeczna udziela świadczeń ze środków publicznych, co oznacza, że uprawniony nie partycypuje w w tworzeniu funduszu przeznaczanego na wypłatę świadczeń, w związku z tym to ustawodawca decyduje o wysokości świadczeń w drodze ustawy bądź uprawnia do ustalania wysokości świadczenia organ udzielający pomocy, w oparciu o ocenę dokonywaną przez ten organ co do potrzeby udzielenia świadczenia. Pracownik socjalny jest osobą dokonującą oceny sytuacji mieszkaniowej, rodzinnej, dochodowej, zdrowotnej osoby starającej się o objęcie pomocą społeczną w miejscu zamieszkania klienta, oraz gromadzącą wszelką dokumentację niezbędną od ustalenia sytuacji danej osoby w celu udzielenia świadczenia.

Ustawa z 12 marca 2004r o pomocy społecznej jest ustawą, która funkcjonuje już 20 lat a zawarte w niej problemy stają się nieaktualne. W myśl tej ustawy pomoc społeczna opiera się głównie na świadczeniach finansowych i pomija kwestie usług społecznych na których to opiera się nowoczesny system pomocy. Jak wynika z badania CBOS ‘Pomoc Społeczna – doświadczenie i opinie” przeprowadzonego w dniach 4- 14 września 2023r na próbie 1073 osób wynika , że 61 % dorosłych zetknęło się z przynajmniej pośrednio - z działalnością ośrodka pomocy społecznej. Korzystanie z pomocy społecznej osobiście- obecnie lub w przeszłości zadeklarowało 12%. Badanie CBOS wskazuje, że pomoc społeczna jest znana

społeczeństwu i duża część tego społeczeństwa miała do czynienia z jakąś formą pomocy społecznej. Badanie dotyczyło również rodzaju świadczeń oraz udzielonego wsparcia. 35 % badanych uzyskało pomoc finansową w postaci zasiłku stałego, z zasiłku celowego korzystało 24% a z innych form 21%. Kolejne 21% otrzymało pomoc w postaci posiłku, dożywiania. Świadczenie usług opiekuńczych w miejscu zamieszkania bądź w ośrodku wsparcia 11%. Z poradnictwa, pomocy psychologicznej skorzystało 9% a z pomocy rzeczowej 7%. Z badania CBOS wynika że mimo wszystko najwięcej osób korzystało z pomocy finansowej. Osoby biorące udział w badaniu które korzystały z pomocy społecznej, na ogół dobrze oceniały jej pracowników. 57% badanych którzy zadeklarowali jakąkolwiek styczność z pomocą społeczną uważa, że jej pracownicy są życzliwi i uprzejmi wobec klientów. Wśród osób korzystających osobiście z pomocy społecznej, dominuje opinia, że pracownicy są życzliwi oraz uprzejmi wobec klientów- 84%. Również 68% badanych którzy korzystali lub korzystają z pomocy społecznej, oceniło, że pracownicy socjalni są dobrze wyszkoleni oraz przygotowani do swojej pracy.

Badanie przeprowadzone przez CBOS wyraźnie przedstawia, że pomoc społeczna jest znana społeczeństwu oraz dużo cześć z nich korzysta z różnych dostępnych form wsparcia ale dominującą jest nadal forma finansowa. Z biegiem lat system który powstał w latach 90 i modernizowany był ustawą z 2004r nadal jest aktualny ale niezbędna jest gruntowna zmiana. Przez prawie 20 lat społeczeństwo polskie stało się znacznie zamożniejsze, bardziej zróżnicowane, pojawiają się nowe problemy. W społeczeństwie zmienił się styl życia np.: wybory życiowe, rodziny patchworkowe, rekonstruowane. Zmiany w systemie pomocy społecznej są nieuniknione.

Wspomniany wyżej art.116 ustawy o pomocy społecznej reguluje kwestie związane z zawodem pracownika socjalnego. Jest to zawód bardzo wymagający, stresogenny nie doceniany i nisko opłacany. Kwestie te powodują, że pomimo wyśrubowanych wymagań związanych z wykształceniem brak jest chętnych do podejmowania tego zawodu. Jednocześnie bolączką jest fakt związany z odpływem kadry pracowników socjalnych odchodzących na emeryturę, przy jednoczesnym braku napływu młodych ludzi, których przy zderzeniu z realiami pracy odstrasza nie tylko zarobki, ale również warunki pracy. Brak reform związanych z pracą socjalną może spowodować głęboką zapaść w tym obszarze polityki społecznej.

W ostatnich latach obserwuje się tendencja spadkową związaną z ilością osób korzystających z pomocy społecznej w formie finansowej. W roku 2022r z badań opublikowanych przez GUS wynika, że świadczenia w formie pieniężnej otrzymało na

podstawie decyzji administracyjnej 845,8 tysiąca osób, natomiast w 2021r było to 955,5 tysiąca osób. Ilość osób wskazana w badaniach GUS wskazuje jednoznacznie, że liczba osób korzystających z pomocy społecznej w formie finansowej spada z roku na rok. Zasadne staje się sformułowanie, że wszelkie zmiany w pomocy społecznej należy ukierunkować na formę usługową. Działania podejmowane przez Ośrodek, wychodzą naprzeciw oczekiwaniom i potrzebom społeczeństwa, poprzez realizowanie i uczestnictwo w Programie Rządowym Asystent Osobisty Osoby z Niepełnosprawnością- edycja 2024. Jest to program dedykowany opiekunom osób z niepełnosprawnością. Programy tego typu są absolutnym trendem na przyszłość.

W kontekście starzejącego się społeczeństwa rośnie potrzeba rozszerzania usług oraz wsparcia dla osób niesamodzielnych, dlatego też usługi oferowane na szczeblu lokalnym m.in. usługi opiekuńcze w miejscu zamieszkania, środowiskowe i dzienne domu pomocy społecznej są tak istotne. Jednakże opieka nad osobami starszymi jest problemem w obecnych czasach gdyż wiele osób wydłuża okres aktywności zawodowej, pracując w wieku emerytalnym. Jest to skutkiem wydłużającego się okresu aktywności zawodowej związanej z lepszą opieką zdrowotną, diagnostyką oraz łatwiejszym niż w przeszłości dostępem do służby zdrowia. Wzrosła również aktywność seniorów w życiu społecznym. Równocześnie wzmocnieniu ulegają trendy polegające na odchodzeniu od domów pomocy społecznej na rzecz jak najdłuższego funkcjonowania środowisku domowym. Kwestia kosztów państwowych Domów Pomocy Społecznej również duże problemy. Średni miesięczny koszt utrzymania mieszkańca w ostatnim czasie uległ znaczącemu wzrostowi. Obecnie koszt utrzymania mieszkańca Domu Pomocy Społecznej to kwoty od 6700 zł na terenie powiatu żyrardowskiego ( DPS ul. Sosabowskiego w Żyrardowie), 7407 zł powiat Warszawa Zachodnia ( DPS Bramki -7407zł) oraz np. 9300 zł w powiecie grodziskim Dom rehabilitacyjno -Opiekuńczy Katolickiego Stowarzyszenia Niepełnosprawnych Archidiecezji Warszawskiej w Milanówku. Koszty w państwowych domach pomocy społecznej są olbrzymim kosztem dla gmin, ale przede wszystkim dla społeczeństwa.

Opieka nad osobami starszymi wymagającymi wsparcia innych jest nadal problemem, który w dobie starzejącego się społeczeństwa pozostaje nadal problemem nie rozwiązany.

Niezmiernie ważnym aspektem pomocy społecznej w perspektywie zmian jest stworzenie sieci wsparcia dla dzieci i młodzieży w kryzysie psychicznym. Dzieci i młodzież wzrastają w świecie gdzie media społecznościowe odgrywają znaczącą rolę a dostęp do internetu jest nieograniczony, dlatego też tak niezmiernie ważne jest stworzenie wsparcia psychologicznego, terapeutycznego czy też stworzenie świetlic socjoterapeutycznych. Istotne

dla wsparcia dzieci i młodzieży są wszelkiego typu narzędzia, programy prozdrowotne dzięki którym można wspierać dzieci i młodzież która tego potrzebuje. Równie ważne są potrzebne programy wspierające młode talenty np., stypendia socjalne czy zajęcia edukacyjne które mogły by zapełnić wolny czas dzieciom.

Ostatnie lata przynoszą znaczący wzrost rodzin borykających się ze zjawiskiem przemocy- zarówno psychicznej jak i fizycznej, ekonomicznej, seksualnej. Przeciwdziałanie przemocy jest szczególnie trudnym zadaniem, które zostało przypisane do realizacji przez Ośrodki Pomocy Społecznej a nie zostały one w odpowiedni sposób zaopatrzone w przepisy prawne, możliwości finansowe umożliwiające realizację tego zadania.

Pomoc społeczna jest nieodzowną częścią polityki społecznej państwa, jest głęboko zakorzenioną formą wsparcia, z którą większość z Nas miało do czynienia. Pomoc społeczna na przestrzeni wielu lat ulegała przeobrażeniom i nadal ulega zmianą aby nadążyć za potrzebami społeczeństwa. Dalsze zmiany w systemie pomocy społecznej są niezbędne oraz konieczne aby zapewnić odpowiedni poziom wsparcia społeczeństwu, którego potrzeby i oczekiwania również szybko ulegają zmianom.



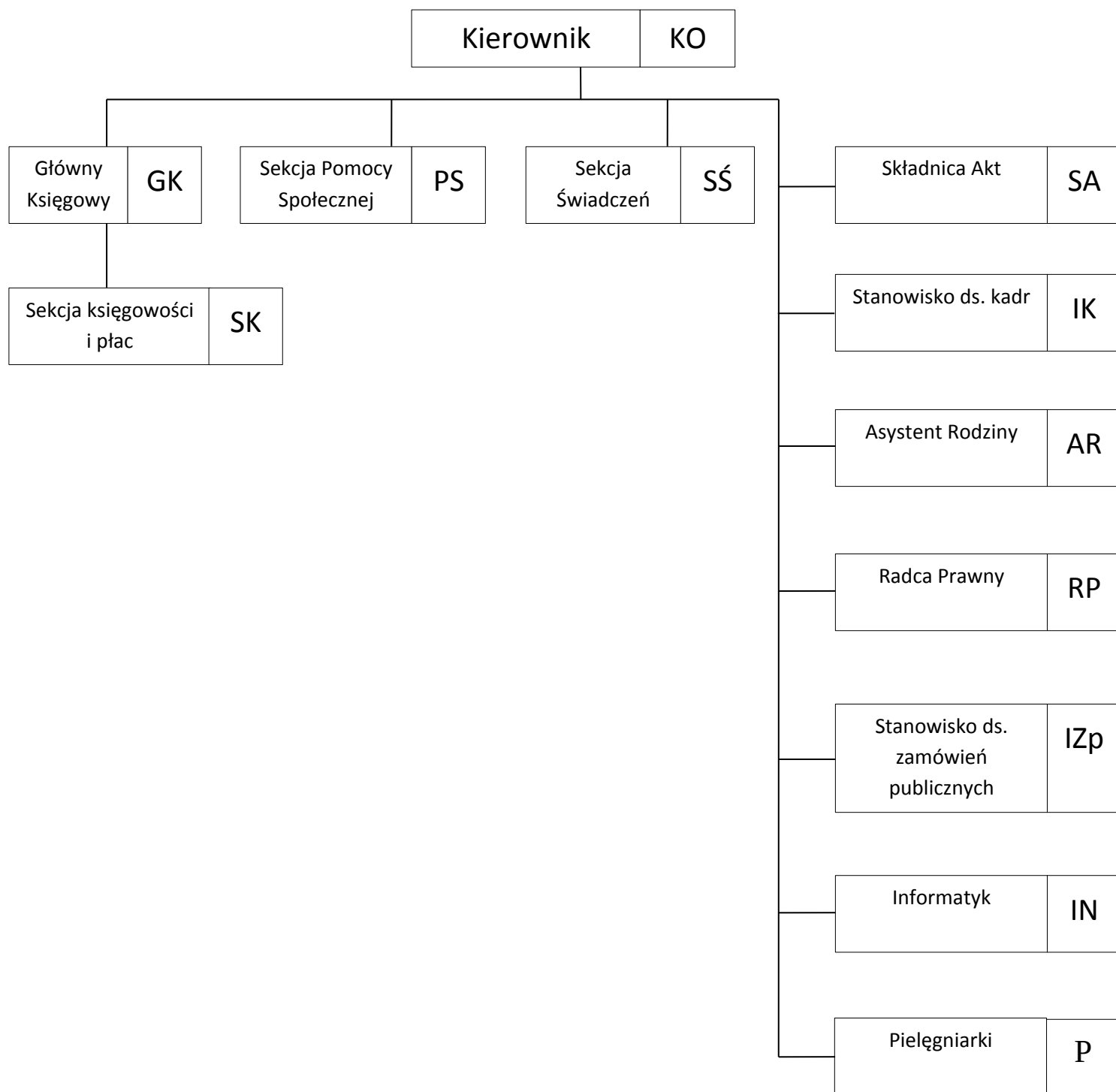
W Gminie Jaktorów realizacją zadań z pomocy społecznej zajmuje się jednostka organizacyjna - Gminny Ośrodek Pomocy Społecznej, w skład którego wchodzi:

- Sekcja Pomocy Społecznej
- Sekcja Świadczeń Rodzinnych, Świadczenia Wychowawczego i Funduszu Alimentacyjnego

**Zadania z zakresu pomocy społecznej realizował w 2023 r. zespół w składzie:**

- |  |                          |
|--|--------------------------|
| • kierownik ośrodka  | 1                        |
| • kierownik sekcji pomocy społecznej   | 1                        |
| • specjalista pracy socjalnej  | 4                        |
| • starszy pracownik socjalny   | 3                        |
| • pielęgniarki dyplomowane(świadczące usługi specjalistyczne dla osób z zaburzeniami psychiatrycznymi) | 2                        |
| • psycholog  | 1(umowa zlecenie)        |
| • prawnik  | 1(1/5 etatu)             |
| • główny księgowy  | 1                        |
| • podinspektor ds. finansowo-księgowych  | 1                        |
| • kasjer   | 1                        |
| • informatyk   | 1                        |
| • sprzątaczką  | 1(5/8 etatu)             |
| • asystent rodziny   | 2 (w tym umowa zlecenie) |
| • kierownik Sekcji Świadczeń Rodzinnych  | 1                        |
| • pracownicy Sekcji Świadczeń. Rodzinnych  | 5                        |
| • inspektor ds. zamówień publicznych   | 1( 1/4 etatu)            |
| • logopeda   | 1(umowa zlecenie)        |
| • kadrowa  | 1(1/2 etatu)             |

Załącznik do Regulaminu Organizacyjnego GOPS w Jaktorowie.



Do zadań własnych gminy o charakterze obowiązkowym należy:

- 1) opracowanie i realizacja gminnej strategii rozwiązywania problemów społecznych ze szczególnym uwzględnieniem programów pomocy społecznej, profilaktyki i rozwiązywania problemów alkoholowych i innych, których celem jest integracja osób i rodzin z grup szczególnego ryzyka;
- 2) sporządzanie oceny w zakresie pomocy społecznej;
- 3) udzielanie schronienia, zapewnienie posiłku oraz niezbędnego ubrania osobom tego pozbawionym;
- 4) przyznawanie i wypłacanie zasiłków okresowych;
- 5) przyznawanie i wypłacanie zasiłków celowych;
- 6) przyznawanie i wypłacanie zasiłków celowych na pokrycie wydatków powstałych w wyniku zdarzenia losowego,
- 7) przyznawanie i wypłacanie zasiłków celowych na pokrycie wydatków na świadczenia zdrowotne osobom bezdomnym oraz innym osobom niemającym dochodu i możliwości uzyskania świadczeń na podstawie przepisów o świadczeniach opieki zdrowotnej finansowanych ze środków publicznych;
- 8) przyznawanie zasiłków celowych w formie biletu kredytowanego;
- 9) opłacanie składek na ubezpieczenia emerytalne i rentowe za osobę, która zrezygnuje z zatrudnienia w związku z koniecznością sprawowania bezpośredniej, osobistej opieki nad długotrwale lub ciężko chorym członkiem rodziny oraz wspólnie niezamieszkującymi matką, ojcem lub rodzeństwem;
- 10) praca socjalna;
- 11) organizowanie i świadczenie usług opiekuńczych, w tym specjalistycznych, w miejscu zamieszkania, z wyłączeniem specjalistycznych usług opiekuńczych dla osób z zaburzeniami psychicznymi;
- 12) prowadzenie i zapewnienie miejsc w mieszkaniach chronionych;
- 13) dożywianie dzieci;
- 14) sprawienie pogrzebu, w tym osobom bezdomnym;
- 15) kierowanie do domu pomocy społecznej i ponoszenie odpłatności za pobyt mieszkańca gminy w tym domu;
- 16) pomoc osobom mającym trudności w przystosowaniu się do życia po zwolnieniu z zakładu karnego;
- 17) sporządzanie sprawozdawczości oraz przekazywanie jej właściwemu wojewodzie, w

formie dokumentu elektronicznego, z zastosowaniem systemu teleinformatycznego;

18) utworzenie i utrzymywanie ośrodka pomocy społecznej, w tym zapewnienie środków na wynagrodzenia pracowników;

19) przyznawanie i wypłacanie zasiłków stałych ;

20) opłacanie składek na ubezpieczenie zdrowotne określonych w przepisach o świadczeniach opieki zdrowotnej finansowanych ze środków publicznych.

Do zadań własnych gminy należy:

1) przyznawanie i wypłacanie zasiłków specjalnych celowych

2) przyznawanie i wypłacanie pomocy na ekonomiczne usamodzielnienie w formie zasiłków, pożyczek oraz pomocy w naturze;

3) prowadzenie i zapewnienie miejsc w domach pomocy społecznej i ośrodkach wsparcia o zasięgu gminnym oraz kierowanie do nich osób wymagających opieki;

4) opracowanie i realizacja projektów socjalnych;

5) podejmowanie innych zadań z zakresu pomocy społecznej wynikających z rozeznaczonych potrzeb gminy, w tym tworzenie i realizacja programów osłonowych;

6) współpraca z powiatowym urzędem pracy w zakresie upowszechniania ofert pracy oraz informacji o wolnych miejscach pracy, upowszechniania informacji o usługach poradnictwa zawodowego i o szkoleniach oraz realizacji Programu Aktywizacja i Integracja, o którym mowa w przepisach o promocji zatrudnienia i instytucjach rynku pracy

## Realizacja zadań z zakresu pomocy społecznej

Środki przeznaczone na realizację zadań pomocy społecznej w 2023 r. wyniosły

3 144.085,13 zł z tego:

- zadania finansowane ze środków własnych 2 337.793,39 zł
- zadania finansowane z dotacji celowych 806.291,74 zł

z tego:

- zasiłki okresowe	53,666,02 zł
z tego zlecone	32.990,89 zł
własne	20.675,13 zł
- dożywianie oraz zasiłek celowy na zakup posiłku lub żywności w ramach programu osłonowego „Posiłek w szkole i w domu”	157.968,36 zł
w tym :	
środki zlecone	87.000,00 zł
własne	70.968,36 zł
- zasiłki stałe	369,897,38 zł
- ubezpieczenie zdrowotne (z tego 30 022 dotacja 123.175 zł)	30.145,75 zł
- koszt zatrudnienia asystenta rodziny z tego środki własne (127.480,02)	143.101,61 zł
w tym zadanie sfinansowane ze środków z Funduszu Pracy w kwocie	15.521,59 zł
- specjalistyczne usługi opiekuńcze z zaburzeniami psychicznymi	209.333,12zł
- usługi opiekuńcze w tym środki własne 344.548.24 zł dotacja 61.426,76	405,975,00 zł

### ***Rzeczywista liczba osób i rodzin objętych pomocą w 2023r:***

Liczba świadczeniobiorców -	328
Liczba rodzin objętych pomocą -	243
liczba osób w tych rodzinach -	454

### ***Wydatki poniesione w ramach realizacji zadań własnych obowiązkowych gminy:***

- zasiłki okresowe 53.666,02zł  
  - w tym - dotacja –32.990,89 zł ; własne 20.675,13 zł
- dożywianie w ramach Programu „Posilek w szkole i w domu” 157,968,36zł  
  - w tym; obiady dla dzieci – 66.118,36 zł ; celowy na żywność 91.850,00 zł
- usługi opiekuńcze ( LIBERA S.C. Osiedle Słoneczna 14 lok.21 05-200 Wołomin) 405.975,00 zł
- zdarzenie losowe 21.000,00 zł
- wypłata zasiłków celowych 78.121,16 zł
- zasiłki celowe zwrotne 93.690,96 zł
- sprawienie pogrzebu 4000,00 zł

#### **Wydatki w ramach zadań własnych gmin**

- wypłata specjalnych zasiłków celowych 0,00zł
- pomoc rzeczowa 5.568,00 zł
- odpłatność za pobyt w Domach Pomocy Społecznej 1 160.549,33 zł
- grupy wsparcia 61.936,62 zł

w tym między innymi:

- Organizacja „Dnia Seniora „ dla 150 osób 11.526,72 zł
- Wigilia dla osób 100 osób starszych samotnych oraz niepełnosprawnych 27.572,47 zł
- Wyjazd seniorów na spektakle teatralne 150 osób 16.000,00 zł
- opłata za pobyt w Stowarzyszeniu MONAR Centrum Pomocy Bliźniemu MARKOT w Oryszewie -Osada (w tym schronienie z usługami opiekuńczymi) 67.910,00 zł
- przeciwdziałanie przemocy w rodzinie 9.601,23 zł
- ochrona zdrowia psychicznego 5.977,00 zł
- pobyt dwójki dzieci w pieczy zastępczej w formie placówki opiekuńczo- wychowawczej „POW Kraśnik” 53.938,06 zł
- ponoszenie odpłatności za pobyt 14 dzieci w 9 rodzinach zastępczych 59.993,53 zł
- koszt zatrudnienia asystenta rodziny 143.101,61 zł
- koszt zatrudnienia logopedy 46.800,00 zł

• koszt zatrudnienia psychologa

104.912,00 zł

## Świadczenia pomocy społecznej w ramach zadań zleconych

W okresie od 1.01.2023 r. do 31.12.2023 r. w ramach zadań zleconych gminie przyznano i wypłacono świadczenia w następujących formach i zakresie:

### **Zasiłki stałe**

● liczba świadczeniobiorców	61
● liczba świadczeń	629
● kwota świadczeń	369.897,38 zł
w tym:	
● osoby samotne	
- liczba świadczeniobiorców	59
- liczba świadczeń	607
- kwota świadczeń	363.286,38 zł
● osoby w rodzinie	
- liczba świadczeniobiorców	3
- liczba świadczeń	22
- kwota świadczeń	6.611,00 zł

Zasiłek stały przysługuje pełnoletniej osobie samotnie gospodarującej lub pełnoletniej osobie pozostającej w rodzinie, całkowicie niezdolnej do pracy z powodu wieku lub niepełnosprawności, jeżeli jej dochód, jak również dochód na osobę w rodzinie są niższe od kryterium dochodowego osoby samotnie gospodarującej lub na osobę w rodzinie.

Maksymalna kwota zasiłku stałego wynosi **719 zł**, jednak nie może być niższa niż **30zł** miesięcznie.

## 2. Specjalistyczne usługi opiekuńcze dla osób z zaburzeniami psychicznymi

● Liczba osób objętych usługami	15
● Liczba świadczeń przyznanych decyzją	3000
● Koszt usługi	209,333,00 zł

**Specjalistyczne usługi opiekuńcze** stanowią istotną formę wsparcia osób z zaburzeniami psychicznymi. Specjalistyczne usługi opiekuńcze dla osób z zaburzeniami psychicznymi są dostosowane do szczególnych potrzeb wynikających z rodzaju schorzenia lub niepełnosprawności, świadczone przez osoby ze specjalistycznym przygotowaniem zawodowym. Wymiar i zakres usług dostosowany jest do indywidualnie określanych potrzeb, stosownie jednak do możliwości Ośrodka.

Organizowanie i świadczenie usług opiera się o:



- Ustawę z dnia 12 marca 2004 r. o pomocy społecznej (tekst jednolity: Dz. U. z 2023, poz. 901, z późn. zm.),
- Ustawę z dnia 19 sierpnia 1994 r. o ochronie zdrowia psychicznego (Dz. U. z 2023r. , poz. 1972 )
- Rozporządzenie Ministra Polityki Społecznej z dn. 22 września 2005 r. w sprawie specjalistycznych usług opiekuńczych (Dz. U. Nr 189, poz. 1598 z późn. zm.).

**Procedura przyznania świadczenia pomocy społecznej w formie specjalistycznych usług opiekuńczych dla osób z zaburzeniami psychicznymi odbywa się na ogólnych zasadach przyznawania pomocy w OPS.**

W przypadku osób ubezwłasnowolnionych postępowanie wszczynane jest na wniosek opiekuna prawnego lub z urzędu, za zgodą opiekuna prawnego. Wniosek w sprawie przyznania pomocy w formie specjalistycznych usług opiekuńczych dla osób z zaburzeniami psychicznymi należy złożyć wraz z załączonym:

- zaświadczeniem lekarskim kwalifikującym do usług specjalistycznych
- orzeczeniem o niepełnosprawności lub orzeczeniem o stopniu niepełnosprawności, o ile osoba takie posiada.

Przyznanie świadczenia pomocy społecznej w formie specjalistycznych usług opiekuńczych dla osób z zaburzeniami psychicznymi odbywa się na podstawie decyzji administracyjnej, która określa okres, wymiar godzinowy przyznanej pomocy, zakres usług oraz miesięczną odpłatność za usługi i termin jej wnoszenia.

Głównym celem świadczonych w Gminnym Ośrodku Pomocy Społecznej w Jaktorowie specjalistycznych usług opiekuńczych dla osób z zaburzeniami psychicznymi jest objęcie osób niepełnosprawnych i chorych psychicznie opieką pielęgniarstwa która ma na celu:

1. Kształtowanie umiejętności i zaspokajanie podstawowych potrzeb życiowych poprzez treningi samoobsługi, asystowanie w codziennych potrzebach życiowych, np.: trening budżetowy, trening umiejętności społecznych i higieny osobistej, trening kulinarny.
2. Wspieranie w procesie leczenia np.: ocena stanu psychicznego w danym dniu, pilnowanie przyjmowania leków i obserwacja skutków ubocznych, pilnowanie i uzgadnianie wizyt lekarskich, pomoc w dojeździe do placówek służby zdrowia.

W ramach pomocy Ośrodka zatrudnione są dwie pielęgniarki środowiskowe posiadające stosowne kwalifikacje i uprawnienia do świadczenia usług specjalistycznych. Pielęgniarki pracują w miejscu zamieszkania podopiecznych zgodnie z wydawaną decyzją administracyjną oraz programem terapeutycznym zatwierdzonym przez lekarza psychiatrę. Utrudnieniem w realizacji usług specjalistycznych jest zła kondycja finansowa klientów, trudne relacje rodzinne, trudności z kontaktem z przychodnią i lekarzem, funkcjonowanie w zaostrzeniu choroby.

Z roku na rok obserwuje się pogorszenie ilości i jakości pomocy psychiatrycznej w najbliższej położonych placówkach oraz w dostępności do niektórych leków psychiatrycznych.

Najczęstszymi jednostkami chorobowymi u podopiecznych którym świadczone są usługi są: schizofrenia, depresja, zaburzenia zachowania, upośledzenie umysłowe, alkoholizm.

### **Odpłatność z specjalistyczne usługi opiekuńcze dla osób z zaburzeniami psychicznymi:**

Warunki ponoszenia odpłatności za specjalistyczne usługi opiekuńcze dla osób z zaburzeniami psychicznymi reguluje Rozporządzenia Ministra Polityki Społecznej z dnia 22 września 2005 r. w sprawie specjalistycznych usług opiekuńczych (tj.: Dz. U. z 2005 r., Nr 189, poz. 1598 z późn. zm.).

Specialistyczne usługi opiekuńcze mogą być udzielane odpłatnie, nieodpłatnie lub częściowo odpłatne. Wysokość ponoszonych kosztów ustalana jest w oparciu o tabelę, która jest załącznikiem do uchwały rady gminy i zależna jest od:

- dochodu osoby lub rodziny korzystającej z usług
- wysokości stawki godzinowej za usługi
- ilości godzin świadczonych usług

### **3. Składki na ubezpieczenia zdrowotne**

• Liczba uprawnionych	52
• Liczba wypłaconych składek	519
Kwota wypłaconych składek	30.145,75 zł
w tym:	
dotacje celowe	30.022,00 zł
środki własne	123,75 zł

Świadczenia zdrowotne przewidziane w ustawie przysługują osobom uprawnionym do otrzymywania zasiłku stałego. Składka na ubezpieczenie zdrowotne wynosiła w 2023 r. 9 % należnego świadczenia.

## Świadczenia pomocy społecznej w ramach obowiązkowych zadań własnych

### 1. Zasiłki okresowe

- liczba świadczeniobiorców 41
- liczba świadczeń 233
- kwota świadczeń ogółem 53.666,02zł

z tego:

z dotacji celowej 32.990,89 zł

ze środków własnych 20.675,13 zł

**Tabela Nr 1 Powody przyznania zasiłku okresowego w okresie sprawozdawczym**

Powód przyznana zasiłku	Liczba świadczeniobiorców	Liczba Świadczeń	Kwota Świadczeń w zł
długotrwała choroba	7	18	11.892,00zł
bezrobocie	5	28	15.128,00 zł
niepełnosprawność	21	122	9.435,00zł
Inne	14	65	17.211,02 zł

Zasiłek okresowy przysługuje w szczególności ze względu na długotrwałą chorobę, niepełnosprawność, bezrobocie, możliwość utrzymania lub nabycia uprawnień, do świadczeń z innych systemów zabezpieczenia społecznego:

1. Osobie samotnie gospodarującej, której dochód jest niższy od kryterium dochodowego osoby samotnie gospodarującej stanowiącego kwotę **776 zł**.
2. Rodzinie, której dochód jest niższy od kryterium dochodowego rodziny stanowiący kwotę **600 zł**. na jedną osobę w rodzinie.

#### W 2023 roku minimalna wysokość zasiłku okresowego wynosiła:

- dla osoby samotnie gospodarującej 50% różnicy między kryterium dochodowym osoby samotnie gospodarującej a dochodem tej osoby;
- dla rodziny 50% różnicy między kryterium dochodowym rodziny a dochodem tej rodziny.

#### **2. Realizacja programu „Posiłek w szkole i w domu”:**

• Rzeczywista liczba osób objętych programem	226
- z tego liczba osób korzystających z zasiłku celowego	90

• Koszt programu ogółem	157.968,36zł
-------------------------	--------------

z tego:

• środki własne	40.968,36 zł
• dotacja celowa	87.000,00 zł

Forma pomocy w ramach realizacji rządowego programu „**Posiłek w szkole i w domu**”

• <b>dożywianie dzieci</b> (92 dzieci – 10.004 świadczenia)	66.118,36zł
• <b>pomoc w formie zasiłku celowego</b> (179 świadczeń – 90 osób którym przyznano świadczenie decyzją administracyjną )	91.850,00 zł

Pomoc w formie gorącego posiłku przyznawana jest dla dzieci z rodzin o dochodach nie przekraczających 150 % kryterium dochodowego, w okresie nauki w szkole lub przedszkolu, na wniosek rodziców, dyrektora szkoły, pracownika socjalnego.

Uchwałą Rady Gminy LXV/467/2023 z dnia 16 lutego 2023r w sprawie zmiany Uchwały Nr III/10/20218 Rady Gminy Jaktorów z dnia 10 grudnia 2018r. w sprawie podwyższenia kryterium dochodowego dla osób, dzieci i uczniów objętych wieloletnim programem „Posiłek w szkole i w domu” podwyższono kryterium dochodowe z **150 % do 200%**.

Średni koszt jednego posiłku wyniósł 6,55 zł.

### 3. Usługi opiekuńcze

• liczba osób objętych usługami	52
• liczba godzin	14406
• koszt usług ogółem	405,975,00 zł
- z tego	

dotacje celowe „ <b>Opieka 75+</b> ”	
środki własne	344.548,24 zł

W programie wzięło udział **10** osób w wieku 75 lat oraz więcej, z czego **7** osób które miały świadczone usługi opiekuńcze w ramach programu w latach poprzednich oraz **3** osób, którym w 2023r. przyznano usługi opiekuńcze w ramach programu Opieka 75+ po raz pierwszy.

Usługi opiekuńcze obejmują pomoc w zaspokajaniu codziennych potrzeb bytowych, opiekę higieniczną i pielęgnację i przyznawane są osobom samotnym, lub osobom w rodzinach, które ze względu na wiek i stan zdrowia, a także i z innych przyczyn są tego pozbawione.

Usługi opiekuńcze w 2023 r. realizowane były przez firmę LIBERA S.C. Osiedle Słoneczna 14 Lok. 21 ,05-200 Wołomin.

Koszt jednej godziny usług opiekuńczych według Uchwały Rady Gminy Jaktorów nr XLIII/313/2021 z dnia 18 listopada 2021r wynosił **30 zł**

#### **4. Zasiłek celowy przyznawany w związku ze zdarzeniem losowym**

• liczba świadczeniobiorców	4
• kwota świadczeń	21.000,00 zł
w tym - kradzież	1000,00 zł
- Pożar budynku jednorodzinnego	20.000,00 zł

#### **5. Wypłata zasiłków celowych**

W celu zaspokojenia niezbędnej potrzeby bytowej może być przyznany zasiłek celowy. Zasiłek celowy przyznawany jest w szczególności na pokrycie części lub całości kosztów zakupu żywności, leków i leczenia, opału, odzieży, niezbędnych przedmiotów użytku domowego, drobnych remontów i napraw w mieszkaniu, a także kosztów pogrzebu osobom, których dochód nie przekracza określonego kryterium dochodowego.

• liczba świadczeń	151
• kwota świadczeń	78.121,16 zł
w tym zasiłek celowy na opał	
liczba świadczeń	21
kwota świadczeń	16.234,66

Wysokość zasiłku celowego uzależniona jest od sytuacji życiowej rodziny a w szczególności od celu, jaki ma być osiągnięty do zaspokojenia niezbędnej potrzeby życiowej.

#### **6. Wypłata zasiłków celowych zwrotnych:**

• liczba świadczeń	132
• kwota świadczeń	93.690,96zł
w tym zasiłek celowy zwrotny na zakup opału	
liczba świadczeń	32
kwota świadczeń	28.200,00zł

#### **7. Pomoc rzeczowa**

- liczba świadczeń
- kwota świadczeń

203  
2637,10 zł

**Tabela Nr 2 Wyszczególniony zakres pomocy w naturze**

Zakres pomocy	Liczba świadczeń	Kwota świadczeń
Zakup żywności	2	500 zł
Transport sanitarny	4	1068,00 zł
Sprawienie pogrzebu	1	4000 zł
<b>RAZEM</b>	<b>7</b>	<b>5568 zł</b>

<b>8. Sprawienie pogrzebu – 1 świadczenie</b>	<b>4.000,00 zł</b>
<b>9. Koszt usług psychologicznych</b>	<b>104.912,00 zł</b>
<b>10. Koszt usług logopedycznych</b>	<b>46.800,00 zł</b>
<b>11. Praca socjalna</b>	

Praca socjalna należy do zadań obowiązkowych gminy.

W roku 2023 objęto pomocą w postaci pracy socjalnej 387 rodziny – 689osoby w tym:

- w zakresie p;racy socjalnej 143 rodziny - osób 234
- w zakresie poradnictwa specjalistycznego 122 rodzin - osób 430
- w zakresie interwencji kryzysowej 23 rodzin - osób 79
- praca socjalna w oparciu o kontrakt socjalny 12 rodzin - osób 19

Prawo do pomocy w ramach pracy socjalnej przysługuje niezależnie od dochodu, natomiast prawo do świadczeń pieniężnych przysługuje osobom i rodzinom, których dochód na osobę w rodzinie w 2023 roku nie przekraczał:

- na osobę samotnie gospodarującą 776 zł
- na osobę w rodzinie 600 zł

## Świadczenia pomocy społecznej w ramach zadań własnych

### 1. Specjalne zasiłki celowe

W szczególnie uzasadnionych przypadkach osobie albo rodzinie o dochodach przekraczających kryterium dochodowe może być przyznany specjalny zasiłek celowy w wysokości nie przekraczającej odpowiednio kryterium dochodowego osoby samotnie gospodarującej lub rodziny, której nie podlega zwrotowi.

• liczba świadczeniobiorców	0
• liczba świadczeń	0
• kwota świadczeń	0 zł

Nie przyznano takiej formy pomocy ze względu na niewystąpienie szczególnych sytuacji uprawnionych do korzystania z takiej formy pomocy.

Ponadto w ramach środków własnych gminy sfinansowano:

### 2. Wypoczynek letni dzieci i młodzieży:

• Obóz sportowo rekreacyjny w Gdańsku w Galion 3	1 dzieci - 1000zł
• Obóz Stowarzyszenie tańca nowoczesnego Dinamite	1 dzieci - 989zł
• LKS „TUR”	1 dziecko -840zł
• „Pogodne lato”2023 Łąki Wybudowane organizator PCPR	8 dzieci - 0 zł

Wypoczynek letni dofinansowano łącznie **11** dzieci, koszt ogólny **2829** zł

### 3. Domy Pomocy Społecznej

Artykuł 54 ust. 1 Ustawy o pomocy społecznej mówi, iż osobie wymagającej całodobowej opieki z powodu wieku, choroby lub niepełnosprawności, niemogącej samodzielnie funkcjonować w codziennym życiu, której nie można zapewnić niezbędnej pomocy w formie usług opiekuńczych, przysługuje prawo do umieszczenia w domu pomocy społecznej.

Obowiązanymi do ponoszenia opłaty za pobyt w domu pomocy społecznej są w kolejności:



- mieszkaniec domu, a w przypadku osób małoletnich przedstawiciel ustawowy z dochodów dziecka
- małżonek, zstępni przed wstępnymi,
- gmina, z której osoba została skierowana do domu pomocy społecznej, przy czym osoby i gmina określone w punkcie 2 i 3 nie mają obowiązku wnoszenia opłat, jeżeli mieszkaniec domu ponosi pełną odpłatność.
- W 2023 roku w Domach Pomocy Społecznej przebywało **26 osób.**
- Liczba świadczeń 232
- Kwota świadczeń 1.160,549,33zł

#### 4.SCHRONIENIE

W 2023 r. z pomocy w formie schronienia skorzystało **9 osób**

- kwota 67,910,00 zł

W 2023r. Stowarzyszenie „MONAR” Centrum Pomocy Bliźniemu MARKOT w Oryszewie -Osada świadczy usługi w zakresie:

- świadczenie usług schronienia i wyżywienia osobom bezdomnym z terenu gminy Jaktorowa
  - 50 zł za 1 dobę;
  - liczba osób- 7 koszt 57.350,00 zł – 40 świadczeń
- świadczenie usług schronienia i wyżywienia z usługami opiekuńczymi osobom bezdomnym z terenu gminy Jaktorów;
- 80 zł z 1 dobę;
- liczba osób 2 koszt 10.560,00zł 6 świadczeń

**Tabela Nr 3 Powody przyznania pomocy w 2023r.**

POWÓD TRUDNEJ SYTUACJI ŻYCIOWEJ	LICZBA RODZIN		
	OGÓŁEM	W TYM NA WSI	LICZBA OSÓB W RODZINACH
UBÓSTWO	97	97	159
SIEROCTWO	0	0	0
BEZDOMNOŚĆ	4	4	4
POTRZEBA OCHRONY MACIERZYŃSTWA	13	13	65
w tym wielodzietność	7	7	38
BEZROBOCIE	24	24	59
NIEPEŁNOSPRAWNOŚĆ	48	48	71
DŁUGOTRWAŁA LUB CIĘŻKA CHOROBA	79	79	113
BEZRADNOŚĆ W SPRAWACH OPIEK.- WYCHOWAWCZYCH I PROWADZENIA GOSPODARSTWA DOMOWEGO - OGÓŁEM	56	56	145
W TYM:			
RODZINY NIEPEŁNE	22	22	52
RODZINY WIELODZIETNE	11	11	57
PRZEMOC DOMOWA	27	27	78
POTRZEBA OCHRONY OFIAR HANDLU LUDŹMI	0	0	0
ALKOHOLIZM	10	10	12
NARKOMANIA	4	4	4
TRUDNOŚCI W PRZYSTOSOWANIU DO ŻYCIA PO ZWOLNIENIU Z ZAKŁADU KARNEGO	5	5	8
TRUDNOŚCI W INTEGRACJI OSÓB, KTÓRE OTRZYMAŁY STATUS UCHODźCY LUB OCHRONĘ UZUPEŁNIAJĄCĄ	0	0	0
ZDARZENIE LOSOWE	4	4	7
SYTUACJA KRYZYSOWA	4	4	6
KŁĘSKA ŻYWIOŁOWA LUB EKOLOGICZNA	0	0	0

## 5. POMOC NA RZECZ UKRAINY W ZWIĄZKU Z KONFLIKTEM ZBROJNYM W RAMACH ZADAŃ WŁASNYCH

Pomoc obywatelom Ukrainy reguluje Ustawa z dnia 12 marca 2022r o pomocy obywatelom Ukrainy w związku z konfliktem zbrojnym na terytorium tego kraju.

Zadania realizowane na rzecz pomocy w ramach Funduszu Pomocy z Ustawy o Pomocy Społecznej:

- **Dożywianie dzieci** (środki nie dotyczą realizacji zadań w ramach programu „Posiłek w szkole i w domu” – środki własne GOPS)

- Zapewnienie jednego gorącego posiłku dla dzieci o młodzieży	0 dzieci
w tym wyżywienie dzieci w przedszkolu	0 dzieci
-Liczba świadczeń ogółem	0
Kwota za dożywianie dzieci w przedszkolu	0 zł
Kwota za dożywianie dzieci i młodzieży w wieku szkolnym	0 zł
Koszt dożywiania dzieci z Ukrainy	0 zł

- **Zasiłek celowy**

- Liczba świadczeń	2
- Kwota ogółem	1,700 zł

Łączny koszt świadczonej pomocy na rzecz obywateli ukraińskich w ramach art 29 i 30 ustawy z dnia 12 marca 2022 o pomocy obywatelom Ukrainy w związku z konfliktem zbrojnym na terytorium tego państwa

**1,700 zł**

- **Opiekun Tymczasowy**

- Liczba opiekunów tymczasowych	1
- Liczba dzieci znajdujących się pod opieką	1

## 6. POMOC NA RZECZ UKRAINY W ZWIĄZKU Z KONFLIKTEM ZBROJNYM W RAMACH ZADAŃ ZLECONYCH

Zgodnie z **Art. 31** wyżej wymienionej Ustawy Obywatelowi Ukrainy, którego pobyt na terytorium Rzeczypospolitej Polskiej jest uznawany za legalny na podstawie art. 2 ust. 1 ustawy i który został wpisany do rejestru PESEL, przysługuje pomoc w postaci jednorazowego świadczenia pieniężnego w wysokości **300 zł na osobę**, przeznaczonego na utrzymanie, w szczególności na pokrycie wydatków na żywność, odzież, obuwie, środki higieny osobistej oraz opłaty mieszkaniowe.

<b>Liczba świadczeń</b>	9
<b>Kwota świadczeń</b>	2700 zł

Art 13 Ustawy o pomocy Ukrainie w związku z konfliktem mówi, że każdemu podmiotowi, w szczególności osobie fizycznej prowadzącej gospodarstwo domowe, który zapewni, na własny koszt, zakwaterowanie i wyżywienie obywatelom Ukrainy, o których mowa w art. 1 ust. 1, może być przyznane na jego wniosek świadczenie pieniężne z tego tytułu nie dłużej niż za okres 120 dni od dnia przybycia obywatela Ukrainy na terytorium Rzeczypospolitej Polskiej. Okres wypłaty świadczenia może być przedłużony w szczególnie uzasadnionych przypadkach.

Kwota to 40 zł dziennie na zapewnienie zakwaterowanie i wyżywienia.

Liczba przyjętych wniosków	74
Liczba pozytywnie rozpatrzonych wniosków	70
Łączna liczba obywateli Ukrainy objętych pomocą	522
Kwota wypłaconych świadczeń	243.880,00 zł

### ***Działalność poza finansowa***

Realizacja zadań z zakresu pomocy społecznej nakłada na Ośrodek pomocy obowiązek współpracy z:

- Samorządem lokalnym
- Organami administracji rządowej
- Placówkami służby zdrowia
- Placówkami oświatowo- wychowawczymi
- Stowarzyszeniami i organizacjami pozarządowymi
- Kościołem Katolickim
- Innymi kościołami i związkami wyznaniowymi
- Organizacjami społecznymi

## **Sprawozdanie z realizacji w roku 2023 przez sekcję świadczeń rodzinnych:**

- ustawy o świadczeniach rodzinnych,
- ustawy o pomocy osobom uprawnionym do alimentów,
- ustawy o wsparciu kobiet w ciąży – za życiem,
- ustawy o pomocy obywatelom ukraińskim w związku z konfliktem zbrojnym na terytorium tego państwa,
- ustawy o dodatku węglowym,
- ustawy o dodatkach dla gospodarstw domowych,
- ustawy o dodatku elektrycznym
- ustawy karta dużej rodziny,
- ustawy o dodatku mieszkaniowym,
- ustawy o wypłacie refundacji podatku vat za gaz

**Świadczenia rodzinne** przyznawane są na warunkach określonych w ustawie z dnia 28 listopada 2003 r. o świadczeniach rodzinnych (Dz. U. z 2024 roku, poz. 323).

### **Prawo do zasiłku rodzinnego i dodatków do tego zasiłku przysługuje:**

1) rodzicom, jednemu z rodziców albo opiekunowi prawnemu dziecka; 2) opiekunowi faktycznemu dziecka (osoba faktycznie opiekująca się dzieckiem, jeżeli wystąpiła z wnioskiem do sądu rodzinnego o przysposobienie dziecka);  
3) osobie uczącej się (osoba pełnoletnia ucząca się, niepozostająca na utrzymaniu rodziców w związku z ich śmiercią lub w związku z ustaleniem wyrokiem sądowym lub ugodą sądową prawa do alimentów z ich strony). Zasiłek rodzinny przysługuje osobom wymienionym w punktach 1 i 2, do ukończenia przez dziecko: - 18 roku życia lub - nauki w szkole, jednak nie dłużej niż do ukończenia 21 roku życia, albo - 24 roku życia, jeżeli kontynuuje naukę w szkole lub w szkole wyższej i legitymuje się orzeczeniem o umiarkowanym albo znacznym stopniu niepełnosprawności. Osobie wymienionej w punkcie 3, zasiłek przysługuje pod warunkiem kontynuowania nauki w szkole lub w szkole wyższej, jednak nie dłużej niż do ukończenia 24 roku życia.

Świadczeniami rodzinnymi są:

1. Zasiłek rodzinny oraz dodatki do zasiłku rodzinnego,
2. Jednorazowa zapomoga z tytułu urodzenia się dziecka,
3. Świadczenia opiekuńcze: zasiłek pielęgnacyjny, świadczenie pielęgnacyjne i specjalny zasiłek opiekuńczy,

#### 4. Świadczenie rodzicielskie.

Zasiłek rodzinny przysługuje jeżeli dochód rodziny w przeliczeniu na osobę albo dochód osoby uczącej się nie przekraczał kwoty **674,00 zł**.

Gdy członkiem rodziny jest dziecko legitymujące się orzeczeniem o niepełnosprawności lub orzeczeniem o umiarkowanym albo o znacznym stopniu niepełnosprawności, zasiłek rodzinny przysługuje jeżeli dochód rodziny w przeliczeniu na osobę albo dochód osoby uczącej się nie przekracza kwoty **764,00 zł**.

**Zasiłek rodzinny** ma na celu częściowe pokrycie wydatków na utrzymanie dziecka.

Świadczenia rodzinne przysługują:

1. obywatelom polskim;
2. cudzoziemcom:

Świadczenia rodzinne przysługują osobom, **jeżeli zamieszkują na terytorium Rzeczypospolitej Polskiej** przez okres zasiłkowy, w którym otrzymują świadczenia rodzinne, chyba że przepisy o koordynacji systemów zabezpieczenia społecznego lub dwustronne umowy międzynarodowe o zabezpieczeniu społecznym stanowią inaczej.

Zasiłek rodzinny wynosi miesięcznie:

- **95,00 zł** na dziecko w wieku do ukończenia 5 roku życia
- **124,00 zł** na dziecko w wieku powyżej 5 roku życia do ukończenia 18 roku życia
- **135,00 zł** na dziecko w wieku powyżej 18 roku życia do ukończenia 24 roku życia

Do zasiłku rodzinnego przysługują dodatki z tytułu:

##### 1) **urodzenia dziecka,**

jest to jednorazowy dodatek w wysokości **1000,00 zł**, a można się o niego starać do ukończenia przez dziecko pierwszego roku życia,

- 2) **opieki nad dzieckiem w okresie korzystania z urlopu wychowawczego,**  
jest to dodatek, który od 1 maja 2004 roku zastąpił zasiłek wychowawczy, wysokość dodatku to **400,00 zł** miesięcznie,
- 3) **dodatek z tytułu wychowywania dziecka w rodzinie wielodzietnej** w wysokości **95,00 zł** miesięcznie na trzecie i na następne dzieci uprawnione do zasiłku rodzinnego. Dodatek z tytułu wychowywania dziecka w rodzinie wielodzietnej przysługuje matce lub ojcu, opiekunowi faktycznemu dziecka albo opiekunowi prawnemu dziecka.
- 4) **dodatek z tytułu samotnego wychowywania dziecka,** dodatek w wysokości **193,00 zł**. W przypadku dziecka legitymującego się orzeczeniem o niepełnosprawności lub orzeczeniem o znacznym stopniu niepełnosprawności kwotę dodatku zwiększa się o **80,00 zł** na dziecko, nie więcej jednak niż o **160,00 zł** na wszystkie dzieci.  
Dodatek z tytułu samotnego wychowywania dziecka przysługuje samotnie wychowującym dziecko matce lub ojcu, opiekunowi faktycznemu dziecka albo opiekunowi prawnemu dziecka, jeżeli nie zostało zasądzone świadczenie alimentacyjne na rzecz dziecka od drugiego z rodziców dziecka, ponieważ: - drugi z rodziców dziecka nie żyje; - ojciec dziecka jest nieznan, - powództwo o ustalenie świadczenia alimentacyjnego od drugiego z rodziców zostało oddalone, dodatek przysługuje również osobie uczącej się, jeżeli oboje rodzice osoby uczącej się nie żyją.
- 5) **dodatek z tytułu kształcenia i rehabilitacji dziecka niepełnosprawnego,**  
dodatek ten przysługuje na pokrycie zwiększonych wydatków związanych z poddaniem rehabilitacji lub nauką dziecka niepełnosprawnego, dodatek przysługuje w wysokości **90,00 zł** miesięcznie, na dziecko w wieku do ukończenia 5 lat i **110,00 zł** miesięcznie na dziecko powyżej 5 lat, do ukończenia 24 lat.
- 6) **dodatek z tytułu rozpoczęcia roku szkolnego,** jest wypłacany na częściowe pokrycie wydatków związanych z rozpoczęciem w szkole nowego roku szkolnego w wysokości **100,00 zł** na każde dziecko przy spełnieniu określonych warunków, dodatek przysługuje również na dziecko rozpoczynające roczne przygotowanie przedszkolne.
- 7) **dodatek z tytułu podjęcia przez dziecko nauki w szkole poza miejscem zamieszkania,**  
w związku z zamieszkiwaniem w miejscowości, w której znajduje się siedziba szkoły ponadgimnazjalnej lub szkoły artystycznej, w której realizowany jest obowiązek szkolny i

obowiązek nauki, a także szkoły podstawowej lub gimnazjum w przypadku dziecka lub osoby uczącej się, legitymującej się orzeczeniem o niepełnosprawności lub o stopniu niepełnosprawności - w wysokości **113,00 zł** miesięcznie,  
**69,00 zł** miesięcznie na dzieci, które dojeżdżają do miejscowości w której znajduje się siedziba szkoły, dodatek dotyczy uczniów szkół ponadpodstawowych.

#### 8) **jednorazowa zapomoga z tytułu urodzenia się dziecka**

Zapomoga przysługuje: matce, ojcu lub opiekunowi prawnemu albo opiekunowi faktycznemu dziecka.

Jednorazowa zapomoga z tytułu urodzenia się dziecka przysługuje, jeżeli dochód rodziny w przeliczeniu na osobę nie przekracza kwoty **1.922,00 zł**. Wysokość jednorazowej zapomogi z tytułu urodzenia dziecka to **1000,00 zł** na dziecko.

**Świadczenie rodzicielskie** przysługuje:

- 1) matce albo ojcu dziecka\*;
- 2) opiekunowi faktycznemu dziecka (tj. osobie faktycznie opiekującej się dzieckiem, jeżeli wystąpiła z wnioskiem do sądu rodzinnego o przysposobienie dziecka) w przypadku objęcia opieką dziecka w wieku do ukończenia 14. roku życia;
- 3) rodzinie zastępczej, z wyjątkiem rodziny zastępczej zawodowej, w przypadku objęcia opieką dziecka w wieku do ukończenia 7. roku życia, a w przypadku dziecka, wobec którego podjęto decyzję o odroczeniu obowiązku szkolnego - do ukończenia 10. roku życia;
- 4) osobie, która przysposobiła dziecko, w przypadku objęcia opieką dziecka w wieku do ukończenia 14. roku życia.

\* Świadczenie rodzicielskie przysługuje ojcu dziecka w przypadku:

- 1) skrócenia okresu pobierania świadczenia rodzicielskiego na wniosek matki dziecka po wykorzystaniu przez nią tego świadczenia za okres co najmniej 14 tygodni od dnia urodzenia dziecka;
- 2) śmierci matki dziecka;
- 3) porzucenia dziecka przez matkę.

Świadczenie rodzicielskie przysługuje przez okres:



- 1) 52 tygodni - w przypadku urodzenia jednego dziecka przy jednym porodzie, przysposobienia jednego dziecka lub objęcia opieką jednego dziecka;
- 2) 65 tygodni - w przypadku urodzenia dwojga dzieci przy jednym porodzie, przysposobienia dwojga dzieci lub objęcia opieką dwojga dzieci;
- 3) 67 tygodni - w przypadku urodzenia trojga dzieci przy jednym porodzie, przysposobienia trojga dzieci lub objęcia opieką trojga dzieci;
- 4) 69 tygodni - w przypadku urodzenia czworga dzieci przy jednym porodzie, przysposobienia czworga dzieci lub objęcia opieką czworga dzieci;
- 5) 71 tygodni - w przypadku urodzenia pięciorga i więcej dzieci przy jednym porodzie, przysposobienia pięciorga i więcej dzieci lub objęcia opieką pięciorga i więcej dzieci.

Aby objąć wsparciem jak największą grupę osób i zapewnić rodzicom jak największe wsparcie materialne w pierwszym okresie życia dziecka, świadczenie rodzicielskie w wysokości **1000,00 zł** miesięcznie nie jest uzależnione od kryterium dochodowego (jest to kwota netto, gdyż świadczenie rodzicielskie nie podlega opodatkowaniu, ani innym obciążeniom).

Niezależnie od zasiłku rodzinnego w 2023 roku mogły być przyznane świadczenia opiekuńcze:

- 1) **zasiłek pielęgnacyjny**, ma na celu częściowe pokrycie wydatków wynikających z konieczności zapewnienia osobie niepełnosprawnej opieki i pomocy innej osoby w związku z niezdolnością do samodzielnej egzystencji, w wysokości **215,84 zł** miesięcznie,
- 2) **specjalny zasiłek opiekuńczy**, specjalny zasiłek opiekuńczy przysługuje, jeżeli łączny dochód rodziny osoby sprawującej opiekę oraz rodziny osoby wymagającej opieki w przeliczeniu na osobę nie przekracza kwoty kryterium dochodowego wynoszącego **764,00 zł**. Specjalny zasiłek opiekuńczy to kwota **620,00 zł** miesięcznie.
- 3) **świadczenie pielęgnacyjne**, **2.458,00 zł** miesięcznie. Świadczenie pielęgnacyjne przysługuje niezależnie od dochodów rodziny.

Świadczenie pielęgnacyjne z tytułu rezygnacji z zatrudnienia lub innej pracy zarobkowej, w 2023 roku przysługiwało: 1) matce albo ojcu, 2) opiekunowi faktycznemu dziecka, 3) osobie będącej rodziną zastępczą spokrewnioną, w rozumieniu ustawy z dnia 9 czerwca 2011 r. o wspieraniu rodziny i systemie pieczy zastępczej, 4) innym osobom, na których zgodnie z przepisami ustawy z dnia 25 lutego 1964 r. – Kodeks rodzinny i opiekuńczy ciąży obowiązek alimentacyjny, z wyjątkiem osób o znacznym stopniu niepełnosprawności – jeżeli nie podejmują lub rezygnują z zatrudnienia lub innej pracy zarobkowej w celu sprawowania opieki nad osobą

legitymującą się orzeczeniem o niepełnosprawności łącznie ze wskazaniami: konieczności stałej lub długotrwałej opieki lub pomocy innej osoby w związku ze znacznie ograniczoną możliwością samodzielnej egzystencji oraz konieczności stałego współudziału na co dzień opiekuna dziecka w procesie jego leczenia, rehabilitacji i edukacji, albo osobą legitymującą się orzeczeniem o znacznym stopniu niepełnosprawności.

Osobom, o których mowa w pkt 4, innym niż spokrewnione w pierwszym stopniu z osobą wymagającą opieki, świadczenie pielęgnacyjne przysługuje, w przypadku gdy spełnione są łącznie następujące warunki: 1) rodzice osoby wymagającej opieki nie żyją, zostali pozbawieni praw rodzicielskich, są małoletni lub legitymują się orzeczeniem o znacznym stopniu niepełnosprawności; 2) nie ma innych osób spokrewnionych w pierwszym stopniu, są małoletnie lub legitymują się orzeczeniem o znacznym stopniu niepełnosprawności; 3) nie ma osób, o których mowa w pkt 2 i 3, lub legitymują się orzeczeniem o znacznym stopniu niepełnosprawności. Świadczenie pielęgnacyjne przysługuje, jeżeli niepełnosprawność osoby wymagającej opieki powstała:

- 1) nie później niż do ukończenia 18. roku życia lub
- 2) w trakcie nauki w szkole lub w szkole wyższej, jednak nie później niż do ukończenia 25. roku życia.

Organem właściwym do realizacji ustawy o świadczeniach rodzinnych na terenie Gminy Jaktorów jest Gminny Ośrodek Pomocy Społecznej.

W roku 2023 na realizację zadań w zakresie świadczeń rodzinnych przeznaczono ogółem kwotę **3.749.237,62 zł**

z tego:

**zasiłki rodzinne i dodatki do zasiłków rodzinnych** **752.713,37 zł**

**jednorazowa zapomoga z tytułu urodzenia dziecka** **27.000,00 zł**

**świadczenie rodzicielskie** **101.286,91 zł**

<b>świadczenia opiekuńcze</b>	<b>2.868.237,34 zł</b>
w tym:	
zasiłki pielęgnacyjne	<b>833.358,24 zł</b>
świadczenia pielęgnacyjne	<b>2.021.239,10 zł</b>
specjalny zasiłek opiekuńczy	<b>13.640,00 zł</b>

**Wydatki na składki na ubezpieczenia społeczne i ubezpieczenia zdrowotne to**  
**428.561,29 zł**

w tym:	
składki na ubezpieczenia emerytalno-rentowe	<b>354.720,38 zł</b>
składki na ubezpieczenie zdrowotne	<b>73.840,91 zł</b>

W roku 2023 ze świadczeń rodzinnych skorzystało  
rodzinom tym przyznano następującą ilość świadczeń: **ok. 405 rodzin**

<b>zasiłki rodzinne</b>	<b>3.588 świadczeń</b>
<b>dotatki do zasiłków rodzinnych</b>	<b>2.394 świadczeń</b>
w tym z tytułu:	
urodzenia dziecka	<b>7 świadczeń</b>
opieki nad dzieckiem w okresie korzystania z urlopu wychowawczego	<b>123 świadczenia</b>
wychowywania dziecka w rodzinie wielodzietnej	<b>854 świadczenia</b>
samotnego wychowywania dziecka	<b>221 świadczeń</b>
kształcenia i rehabilitacji dziecka	
niepełnosprawnego	<b>405 świadczeń</b>
rozpoczęcia roku szkolnego	<b>230 świadczeń</b>
podjęcia przez dziecko nauki w szkole poza miejscem zamieszkania	<b>554 świadczenia</b>
<b>jednorazowa zapomoga z tytułu urodzenia dziecka</b>	<b>27 świadczeń</b>

## **świadczenie rodzicielskie**

**117 świadczeń**

### **świadczenia opiekuńcze**

**4.707 świadczeń**

w tym:

zasiłki pielęgnacyjne

**3.861 świadczeń**

świadczenia pielęgnacyjne

**824 świadczenia**

specjalny zasiłek opiekuńczy

**22 świadczenia**

## **Fundusz alimentacyjny**

Świadczenia z funduszu alimentacyjnego przyznawane są na warunkach określonych w ustawie z dnia 7 września 2007 r. o pomocy osobom uprawnionym do alimentów (Dz. U. z 2023 roku, poz. 1993). Świadczenia z funduszu alimentacyjnego przysługują:

1. obywatelom polskim;
2. cudzoziemcom:
  - jeżeli wynika to z wiążących Rzeczpospolitą Polską umów dwustronnych o zabezpieczeniu społecznym,
  - przebywającym na terytorium Rzeczypospolitej Polskiej na podstawie zezwolenia na osiedlenie się, zezwolenia na pobyt rezydenta długoterminowego Wspólnot Europejskich oraz zezwolenia na zamieszkanie na czas oznaczony udzielonego w związku z okolicznością, o której mowa w art. 53 ust. 1 pkt. 13 ustawy z dnia 13 czerwca 2003 r. o cudzoziemcach (Dz. U. z 2006 r. Nr 234, poz. 1694, ze zm.),
  - przebywającym na terytorium Rzeczypospolitej Polskiej w związku z uzyskaniem statusu uchodźcy lub ochrony uzupełniającej,

**jeżeli osoby te zamieszkują na terytorium Rzeczypospolitej Polskiej przez okres świadczeniowy, w którym otrzymują świadczenia z funduszu alimentacyjnego, chyba że dwustronne umowy międzynarodowe o zabezpieczeniu społecznym stanowią inaczej.**

Świadczenia z funduszu alimentacyjnego przysługują w wysokości bieżąco ustalonych alimentów, jednakże **nie wyższej niż 500 zł miesięcznie**. Przyznanie prawa do świadczenia z funduszu alimentacyjnego uzależnione jest od spełnienia kryterium dochodowego. Świadczenia te przysługują, jeżeli dochód rodziny w przeliczeniu na osobę w rodzinie **nie przekraczał kwoty 900,00 zł dla świadczeń przyznanych do dnia 30 września 2023 roku, zaś dla świadczeń przyznanych od dnia 1 października 2023 roku kwoty 1209,00 zł**.

Jednocześnie, od 1 października 2020 r., przy ustalaniu prawa do świadczeń z funduszu alimentacyjnego obowiązuje tzw. mechanizm "złotówka za złotówkę". Mechanizm ten zakłada, że przekroczenie przez osobę uprawnioną progu dochodowego uprawniającego do świadczeń z funduszu alimentacyjnego, nie będzie skutkowało automatycznie utratą prawa do tych świadczeń, ale osoba taka co do zasady będzie mogła otrzymać świadczenie, pomniejszone o kwotę przekroczenia kryterium dochodowego.

W przypadku gdy dochód rodziny w przeliczeniu na osobę w rodzinie przekroczy kwotę kryterium dochodowego o kwotę nie wyższą niż kwota świadczenia z funduszu alimentacyjnego przysługującego danej osobie uprawnionej w okresie świadczeniowym, na który jest ustalane prawo do tego świadczenia, świadczenie z funduszu alimentacyjnego będzie przysługiwać w wysokości różnicy między kwotą świadczenia z funduszu alimentacyjnego przysługującego danej osobie uprawnionej, a kwotą, o którą został przekroczony dochód rodziny w przeliczeniu na osobę w rodzinie. Minimalna kwota świadczeń z funduszu alimentacyjnego przysługująca z zastosowaniem powyższego mechanizmu wynosić będzie 100 zł.

Do świadczenia z funduszu alimentacyjnego ma prawo osoba uprawniona do alimentów od rodzica na podstawie tytułu wykonawczego pochodzącego lub zatwierdzonego przez sąd, jeżeli egzekucja okazała się bezskuteczna. **Bezskuteczność egzekucji w rozumieniu ww. ustawy oznacza egzekucję, w wyniku której w okresie ostatnich dwóch miesięcy nie wyegzekwowano pełnej należności z tytułu zaległych i bieżących zobowiązań alimentacyjnych.** Za bezskuteczną egzekucję uważa się również niemożność wszczęcia lub prowadzenia egzekucji alimentów przeciwko dłużnikowi alimentacyjnemu przebywającemu poza granicami Rzeczypospolitej Polskiej, w szczególności z powodu:

- braku podstawy prawnej do podjęcia czynności zmierzających do wykonania tytułu wykonawczego w miejscu zamieszkania dłużnika,
- braku możliwości wskazania przez osobę uprawnioną miejsca zamieszkania dłużnika alimentacyjnego za granicą.

Świadczenia z funduszu alimentacyjnego przysługują osobie uprawnionej do ukończenia przez nią 18 roku życia albo w przypadku gdy uczy się w szkole lub szkole wyższej do ukończenia przez nią 25 roku życia, albo w przypadku posiadania orzeczenia o znacznym stopniu niepełnosprawności - bezterminowo.

W roku 2023 na świadczenia z funduszu alimentacyjnego przeznaczono ogółem kwotę **275.836,51 zł**, wypłacono **612 świadczeń**.

### **Postępowanie wobec dłużnika alimentacyjnego**

Organ właściwy dłużnika przeprowadza wywiad alimentacyjny, w celu ustalenia sytuacji rodzinnej, dochodowej i zawodowej dłużnika alimentacyjnego, a także jego stanu zdrowia oraz przyczyn niełożenia na utrzymanie osoby uprawnionej oraz odbiera od niego oświadczenie majątkowe.

Organ właściwy dłużnika przekazuje komornikowi sądowemu informacje mające wpływ na skuteczność prowadzonej egzekucji, w szczególności zawarte w wywiadzie alimentacyjnym oraz oświadczeniu majątkowym dłużnika alimentacyjnego.

W przypadku gdy dłużnik alimentacyjny nie może wywiązać się ze swoich zobowiązań z powodu braku zatrudnienia, organ właściwy dłużnika zobowiązuje go do zarejestrowania się jako bezrobotny albo jako poszukujący pracy w przypadku braku możliwości zarejestrowania się jako bezrobotny oraz informuje właściwy powiatowy urząd pracy o potrzebie aktywizacji zawodowej dłużnika.

Jeżeli dłużnik alimentacyjny uniemożliwia przeprowadzenie wywiadu alimentacyjnego lub odmówił:

1. złożenia oświadczenia majątkowego,
2. zarejestrowania się w powiatowym urzędzie pracy jako bezrobotny albo poszukujący pracy,
3. bez uzasadnionej przyczyny, w rozumieniu przepisów o promocji zatrudnienia i instytucjach rynku pracy, przyjęcia propozycji odpowiedniego zatrudnienia lub innej pracy zarobkowej, wykonywania prac społecznie użytecznych, prac interwencyjnych, robót publicznych, prac na zasadach robót publicznych albo udziału w szkoleniu, stażu lub przygotowaniu zawodowym dorosłych

organ właściwy dłużnika wszczyna postępowanie dotyczące uznania dłużnika za uchylającego się od zobowiązań alimentacyjnych.

Jeśli organ właściwy dłużnika otrzyma kolejny wniosek o podjęcie działań wobec tego samego dłużnika alimentacyjnego, przeprowadza z nim wywiad alimentacyjny oraz odbiera od niego oświadczenie majątkowe.

W przypadku gdy organ właściwy dłużnika ustali na podstawie wywiadu alimentacyjnego lub oświadczenia majątkowego, że sytuacja dłużnika alimentacyjnego nie uległa zmianie, lub jeśli dłużnik alimentacyjny uniemożliwi przeprowadzenie tego wywiadu lub odmówi złożenia oświadczenia majątkowego, organ właściwy dłużnika nie informuje właściwego powiatowego urzędu pracy o potrzebie aktywizacji zawodowej dłużnika alimentacyjnego ani nie wszczyna postępowania dotyczącego uznania dłużnika alimentacyjnego za uchylającego się od zobowiązań alimentacyjnych, jeżeli poprzednio wydana decyzja o uznaniu dłużnika alimentacyjnego za uchylającego się od zobowiązań alimentacyjnych pozostaje w mocy.

Decyzji o uznaniu dłużnika alimentacyjnego za uchylającego się od zobowiązań alimentacyjnych nie wydaje się wobec dłużnika, który przez okres 6 ostatnich miesięcy wywiązywał się w każdym miesiącu ze zobowiązań alimentacyjnych w kwocie nie niższej niż 50% kwoty bieżąco ustalonych w tytule wykonawczym alimentów.

Gdy decyzja o uznaniu dłużnika za uchylającego się od zobowiązań alimentacyjnych stanie się ostateczna, organ właściwy dłużnika:

- składa wniosek o ściganie dłużnika za przestępstwo określone w art. 209 § 1 ustawy z dnia 6 czerwca 1997 r. - Kodeks karny (Dz. U. z 2024 roku, poz. 17) oraz
- po uzyskaniu z centralnej ewidencji kierowców informacji, że dłużnik alimentacyjny posiada uprawnienie do kierowania pojazdami, kieruje wniosek do starosty o zatrzymanie prawa jazdy dłużnika alimentacyjnego wraz z odpisem tej decyzji.

### **Czynności podejmowane przez organ wypłacający świadczenie z funduszu alimentacyjnego w odniesieniu do dłużników alimentacyjnych**

Dłużnik alimentacyjny jest zobowiązany do zwrotu organowi właściwemu wierzyciela należności w wysokości świadczeń wypłaconych z funduszu alimentacyjnego osobie uprawnionej, łącznie z odsetkami ustawowymi za opóźnienie . Odsetki są naliczane od pierwszego dnia następującego po

dniu wypłaty świadczeń z funduszu alimentacyjnego, do dnia spłaty.

Należności przypadające od dłużnika alimentacyjnego z tytułu świadczeń wypłaconych z funduszu alimentacyjnego podlegają ściągnięciu wraz z odsetkami w drodze egzekucji sądowej na podstawie przepisów o egzekucji świadczeń alimentacyjnych z uwzględnieniem przepisów ustawy z dnia 7 września 2007 r. o pomocy osobom uprawnionym do alimentów (Dz.U. z 2023 roku, poz. 1993).

Organ właściwy wierzyciela, który wypłaca świadczenia z funduszu alimentacyjnego, będący wierzycielem należności przypadających od dłużnika alimentacyjnego, przyłącza się do tego postępowania. Organ, który przyłącza się do postępowania egzekucyjnego, ma te same prawa co wierzyciel uprawniony z tytułu alimentów.

Egzekucja należności przypadających od dłużnika alimentacyjnego jest prowadzona na podstawie ostatecznej decyzji przyznającej świadczenia z funduszu alimentacyjnego osobie uprawnionej, bez konieczności zaopatrywania jej w klauzulę ostateczności.

Organ właściwy wierzyciela przekazuje dłużnikowi alimentacyjnemu:

1. informację o przyznaniu osobie uprawnionej świadczeń z funduszu alimentacyjnego oraz o obowiązku zwrotu wraz z odsetkami należności z tytułu świadczeń z funduszu alimentacyjnego wypłaconych osobie uprawnionej,
2. informację o wysokości zobowiązań dłużnika alimentacyjnego wobec Skarbu Państwa z tytułu:
  - wypłaconych osobie uprawnionej świadczeń z funduszu alimentacyjnego na podstawie ustawy o pomocy osobom uprawnionym do alimentów,
  - wypłaconych osobie uprawnionej na podstawie ustawy z dnia 22 kwietnia 2005 r. o postępowaniu wobec dłużników alimentacyjnych oraz zaliczce alimentacyjnej (Dz. U. Nr 86, poz. 732 z późn. zm.) zaliczek alimentacyjnych,
  - wypłaconych na podstawie ustawy z dnia 18 lipca 1974 r. o funduszu alimentacyjnym (Dz. U. z 1991 r. Nr 45, poz. 200, z późn. zm.) świadczeń z funduszu alimentacyjnego.

Na podstawie art. 8a ustawy o pomocy osobom uprawnionym do alimentów, **organ właściwy wierzyciela przekazuje do biura informacji gospodarczej informację gospodarczą o zobowiązaniu lub zobowiązaniach dłużnika alimentacyjnego** wynikających z tytułów, o których



mowa w art. 28 ust. 1 pkt 1 i 2 tej ustawy, w razie powstania zaległości za okres dłuższy niż 6 miesięcy.

Kwoty zwrócone przez dłużników alimentacyjnych z tytułu wypłaconych świadczeń z funduszu alimentacyjnego w 2023 roku to kwota **203.244,85 zł**, z tego:

- przekazane na dochody budżetu państwa: **149.320,12 zł**
- przekazane na dochody własne gminy wierzyciela: **53.924,73 zł**

W 2023 roku Ośrodek Pomocy Społecznej prowadził postępowanie wobec **29** dłużników alimentacyjnych, z tego:

- wezwań na wywiad alimentacyjny było **28**, zgłosiło się **12** dłużników alimentacyjnych
- zobowiązań do zarejestrowania się w urzędzie pracy jako bezrobotny albo poszukujący pracy **4**
- pism w sprawie aktywizacji zawodowej dłużnika wysłanych do PUP **3**
- wniosków do starosty o zatrzymanie prawa jazdy dłużnika alimentacyjnego **0**
- wniosków do starosty o zwrot zatrzymanego prawa jazdy dłużnika alimentacyjnego **0**
- wniosków o ściganie za przestępstwa określone w art. 209 § 1 Kodeksu karnego **4**
- wystawiono **34** wnioski o przyłączenie do postępowania egzekucyjnego świadczeń z funduszu alimentacyjnego.

Ustawą z dnia 23 marca 2017 roku o zmianie ustawy – Kodeks karny oraz ustawy o pomocy osobom uprawnionym do alimentów (Dz. U. z 2023 roku, poz. 1993) został znowelizowany od dnia 31 maja 2017 r., art. 209 k.k., który stanowi, że karze podlega ten, kto uchyła się od wykonania obowiązku alimentacyjnego określonego co do wysokości orzeczeniem sądowym, ugodą zawartą przed sądem lub innym organem albo inną umową, jeżeli łączna wysokość powstałych wskutek tego zaległości stanowi równowartość co najmniej trzech świadczeń okresowych, albo jeżeli opóźnienie zaległego świadczenia innego niż okresowe wynosi co najmniej trzy miesiące.

Jeżeli pokrzywdzonemu przyznano odpowiednie świadczenia rodzinne albo świadczenia pieniężne wypłacane w przypadku bezskuteczności egzekucji alimentów, ściganie przestępstwa odbywa się z urzędu.

W 2023 roku Gminny Ośrodek Pomocy Społecznej w Jaktorowie, złożył **47 zawiadomień** o wyżej wskazanym przestępstwie.

## **Jednorazowe świadczenie w wysokości 4000 zł - ustawa z dnia 4 listopada 2016 roku o wsparciu kobiet w ciąży i rodzin – Za życiem**

Komu przysługuje: matce lub ojcu, opiekunowi prawnemu albo opiekunowi faktycznemu dziecka (tj. osobie faktycznie opiekującej się dzieckiem, jeśli wystąpiła do sądu z wnioskiem o przysposobienie dziecka) bez względu na dochód, po wypełnieniu stosownego wniosku oraz podpisaniu zawartych w nim oświadczeń i dołączeniu wymaganych dokumentów.

Wraz z wnioskiem należy przedłożyć:

- zaświadczenie, że matka dziecka pozostawała pod opieką medyczną najpóźniej od 10 tygodnia ciąży do porodu (zaświadczenie takie wydaje lekarz lub położna), Wymóg ten nie dotyczy opiekuna prawnego, opiekuna faktycznego i osoby, która przysposobiła dziecko.

- zaświadczenie lekarskie, które potwierdza u dziecka ciężkie i nieodwracalne upośledzenie albo nieuleczalną chorobę zagrażającą jego życiu, które powstały w prenatalnym okresie rozwoju dziecka lub w czasie porodu. Zaświadczenie takie może być wystawione wyłącznie przez lekarza, z którym Narodowy Fundusz Zdrowia zawarł umowę o udzielanie świadczeń opieki zdrowotnej, albo lekarza, który jest zatrudniony lub wykonuje zawód w przychodni, z którą NFZ zawarł umowę o udzielanie świadczeń opieki zdrowotnej, posiadającego specjalizację II stopnia lub tytuł specjalisty w dziedzinie: położnictwa i ginekologii, perinatologii, neonatologii, neurologii dziecięcej, kardiologii dziecięcej lub chirurgii dziecięcej. Przepisy nie określają szczegółowo wzoru takiego zaświadczenia.

W roku 2023 na realizację zadań w zakresie ustawy o wsparciu kobiet w ciąży i rodzin Za życiem przeznaczono ogółem kwotę – **4.000,00 zł**

## **Świadczenia rodzinne dla obywateli Ukrainy**

Ustawa z dnia 12 marca 2022 roku o pomocy obywatelom Ukrainy w związku z konfliktem zbrojnym na terytorium tego państwa (Dz. U. z 2024 roku, poz. 167) określa szczególne zasady zalegalizowania pobytu obywateli Ukrainy, którzy przybyli na terytorium Rzeczypospolitej Polskiej bezpośrednio z terytorium Ukrainy w związku z działaniami wojennymi prowadzonymi na terytorium tego państwa, oraz obywateli Ukrainy posiadających Kartę Polaka, którzy wraz z najbliższą rodziną z powodu tych działań wojennych przybyli na terytorium Rzeczypospolitej Polskiej.

Jeżeli obywatel Ukrainy, o którym mowa w art. 1 ust. 1, przybył legalnie na terytorium Rzeczypospolitej Polskiej w okresie od dnia 24 lutego 2022 r. do dnia określonego w przepisach wydanych na podstawie ust. 4 i deklaruje zamiar pozostania na terytorium Rzeczypospolitej Polskiej, jego pobyt na tym terytorium uznaje się za legalny do dnia 30 czerwca 2024 roku. Za legalny uznaje się także pobyt dziecka urodzonego na terytorium Rzeczypospolitej Polskiej przez matkę, która jest osobą określoną w zdaniu pierwszym, w okresie dotyczącym matki.

Obywatelowi Ukrainy przebywającemu na terytorium Rzeczypospolitej Polskiej, którego pobyt na terytorium Rzeczypospolitej Polskiej jest uznawany za legalny na podstawie art. 2 ust. 1, przysługuje prawo do świadczeń rodzinnych, o których mowa w ustawie z dnia 28 listopada 2003 r. o świadczeniach rodzinnych, odpowiednio na zasadach i w trybie określonych w tej ustawie z wyłączeniem warunku posiadania karty pobytu z adnotacją „dostęp do rynku pracy”. Ustalając prawo do świadczeń rodzinnych uzależnionych od kryterium dochodowego, przy ustalaniu dochodu rodziny w przeliczeniu na osobę nie uwzględnia się członka rodziny, który, zgodnie z oświadczeniem osoby ubiegającej się o te świadczenia, nie przebywa na terytorium RP.

W roku 2023 na realizację zadań w zakresie świadczeń rodzinnych dla obywateli Ukrainy w związku z konfliktem zbrojnym, przeznaczono ogółem kwotę **90.227,45 zł**

z tego:

<b>zasiłki rodzinne i dodatki do zasiłków rodzinnych</b>	<b>26.173,93 zł</b>
<b>świadczenie rodzicielskie</b>	<b>10.522,60 zł</b>
<b>jednorazowa zapomoga z tytułu urodzenia się dziecka</b>	<b>1.000,00 zł</b>
<b>świadczenia opiekuńcze</b>	<b>52.530,92 zł</b>
w tym:	
zasiłki pielęgnacyjne	<b>8.201,92 zł</b>
świadczenia pielęgnacyjne	<b>44.329,00 zł</b>

**Wydatki na składki na ubezpieczenie społeczne i ubezpieczenie zdrowotne to 15.967,72 zł**

w tym:

składki na ubezpieczenia emerytalno-rentowe	12.199,33 zł
składki na ubezpieczenie zdrowotne	3.768,39 zł

W roku 2023 ze świadczeń rodzinnych skorzystało **ok. 7 rodzin**  
rodzinom tym przyznano następującą ilość świadczeń:

<b>zasiłki rodzinne</b>	<b>170 świadczeń</b>
<b>dotatki do zasiłków rodzinnych</b>	<b>66 świadczeń</b>
w tym z tytułu:	
opieki nad dzieckiem w okresie korzystania z urlopu wychowawczego	<b>9 świadczeń</b>
wychowywania dziecka w rodzinie wielodzietnej	<b>35 świadczeń</b>
rozpoczęcia roku szkolnego	<b>8 świadczeń</b>
podjęcia przez dziecko nauki w szkole poza miejscem zamieszkania	<b>2 świadczenia</b>
urodzenia dziecka	<b>1 świadczenie</b>
kształcenia i rehabilitacji dziecka niepełnosprawnego	<b>11 świadczeń</b>
<b>świadczenie rodzicielskie</b>	<b>12 świadczeń</b>
<b>jednorazowa zapomoga z tytułu urodzenia się dziecka</b>	<b>1 świadczenie</b>
<b>świadczenia opiekuńcze</b>	<b>57 świadczeń</b>
w tym:	
zasiłki pielęgnacyjne	<b>38 świadczeń</b>
świadczenia pielęgnacyjne	<b>19 świadczeń</b>

## Dodatek węglowy

Gminny Ośrodek Pomocy Społecznej w 2023 roku kontynuował realizację ustawy z dnia 11 sierpnia 2022r o dodatku węglowym (Dz. U. z 2022 roku, poz. 1692 ze zm.). Świadczenie to zostało wprowadzone w ramach wsparcia gospodarstw domowych, w przypadku gdy głównym źródłem ogrzewania gospodarstwa domowego jest kocioł na paliwo stałe, kominiek, koza, ogrzewacz powietrza, trzon kuchenny, piecokuchnia, kuchnia węglowa lub piec kaflowy na paliwo stałe tj. węgiel kamienny, brykiet lub pellet o zawartości min. 85 % węgla kamiennego. Główne źródło ogrzewania gospodarstwa domowego powinno być wpisane lub zgłoszone do centralnej ewidencji emisyjności budynków, o której mowa w art. 27a ust. 1 ustawy z dnia 21 listopada 2008 roku o wspieraniu termomodernizacji i remontów oraz o centralnej ewidencji emisyjności budynków, do dnia 11 sierpnia 2022r., albo po tym dniu – w przypadku głównych źródeł ogrzewania wpisanych lub zgłoszonych po raz pierwszy do centralnej ewidencji emisyjności budynków, o których mowa w art. 27g ust. 1 tej ustawy.

Dodatek był wypłacany jednorazowo na gospodarstwo domowe w kwocie 3000 PLN. Przez gospodarstwo domowe, o którym mowa w ustawie rozumie się:

1. osobę fizyczną samotnie zamieszkujejącą i gospodarującą (gospodarstwo domowe jednoosobowe) albo
  2. osobę fizyczną oraz osoby z nią spokrewnione lub niespokrewnione pozostające w faktycznym związku, wspólnie z nią zamieszkujejące i gospodarujące (gospodarstwo domowe wieloosobowe).
- W przypadku gdy pod jednym adresem miejsca zamieszkania zamieszkuje więcej niż jedno gospodarstwo domowe, jeden dodatek przysługuje dla wszystkich gospodarstw domowych zamieszkujących pod tym adresem. Gdy na jeden adres złożono więcej niż jeden wniosek, to dodatek wypłacany był wnioskodawcy, który jako pierwszy złożył wniosek, pozostałe były pozostawiane bez rozpatrzenia.

Na mocy ustawy z dnia 27 października 2022 roku o zakupie preferencyjnym paliwa stałego dla gospodarstw domowych (Dz. U. z 2022 roku, poz. 2236), została wprowadzona możliwość ubiegania się o dodatek węglowy, gdy pod jednym adresem zamieszkuje więcej niż jedno gospodarstwo domowe i w terminie do 30 listopada 2022r. nie było możliwe ustalenie odrębnego adresu miejsca zamieszkania, a przeprowadzony wywiad środowiskowy ustalił zamieszkiwanie pod jednym adresem w odrębnych lokalach kilku gospodarstw domowych, które korzystają

z oddzielnych lub współdzielonych źródeł ciepła – dodatek węglowy przysługiwał dla każdego gospodarstwa domowego (przepis obowiązujący od 3 listopada 2022r.).

Wyżej cytowaną ustawą z dnia 27 października 2022 roku, wprowadzono również możliwość ubiegania się o dodatek węglowy przez gospodarstwa domowe, w których główne źródło ogrzewania nie zostało wpisane lub zgłoszone do centralnej ewidencji emisyjności budynków (CEEB) do dnia 11 sierpnia 2022 r., a w wyniku przeprowadzonego wywiadu środowiskowego ustalono, że źródłem ogrzewania jest źródło, którego paliwem jest węgiel lub paliwo węgl pochodne.

Wniosek o dodatek węglowy można było składać najpóźniej do 30 listopada 2022 r., osobiście w siedzibie ośrodka lub za pomocą środków komunikacji elektronicznej.

Kwota wypłaconych dodatków węglowych w 2023 roku: **36.000,00 zł**

Liczba wypłaconych dodatków węglowych w 2023 roku: **12**

### **Dodatek dla gospodarstw domowych**

Kolejnym zadaniem, które Gminny Ośrodek Pomocy Społecznej kontynuował w 2023 roku, zleconym przez Wójta Gminy Jaktorów była wypłata dodatku dla gospodarstw domowych z tytułu wykorzystywania niektórych źródeł ciepła uregulowana w ustawie z dnia z dnia 15 września 2022r o szczególnych rozwiązaniach w zakresie niektórych źródeł ciepła w związku z sytuacją na rynku paliw (Dz. U. z 2022 roku, poz. 1967 ze zm.).

### **Dodatek dla gospodarstw domowych z tytułu wykorzystania niektórych źródeł ciepła wynosi:**

- **3 000 zł** - w przypadku gdy głównym źródłem ciepła jest kocioł na paliwo stałe zasilany pe-  
letem drzewnym albo innym rodzajem biomasy z wyłączeniem drewna kawałkowego;
- **2 000 zł** - w przypadku gdy głównym źródłem ciepła jest kocioł olejowy;
- **1 000 zł** - w przypadku gdy głównym źródłem ciepła jest kocioł na paliwo stałe, kominek,  
koza, ogrzewacz powietrza, trzon kuchenny, piecokuchnia albo piec kaflowy, zasilane dREW-  
nem kawałkowym;
- **500 zł** - w przypadku gdy głównym źródłem ciepła jest kocioł gazowy zasilany skroplonym  
gazem LPG.

Powyższe źródła ciepła muszą być zgłoszone lub wpisane do centralnej ewidencji emisyjności budynków do dnia 11 sierpnia 2022 r. albo po tym dniu jedynie w przypadku głównych źródeł ogrzewania zgłoszonych lub wpisanych po raz pierwszy do centralnej ewidencji emisyjności budynków.

Gospodarstwo domowe to:

- osoba fizyczna samotnie zamieszkująca i gospodarująca (gospodarstwo domowe jednoosobowe);
- osoba fizyczna oraz osoby z nią spokrewnione lub niespokrewnione pozostające w faktycznym związku, wspólnie z nią zamieszkujące i gospodarujące (gospodarstwo domowe wieloosobowe).

W przypadku gdy pod jednym adresem miejsca zamieszkania zamieszkuje więcej niż jedno gospodarstwo domowe, jeden dodatek dla gospodarstw domowych przysługuje dla wszystkich gospodarstw domowych zamieszkujących pod tym adresem.

W przypadku gdy wniosek o wypłatę dodatku dla gospodarstw domowych złożono dla więcej niż jednego gospodarstwa domowego mających ten sam adres miejsca zamieszkania, to dodatek ten jest przyznawany wnioskodawcy, który złożył wniosek jako pierwszy. Pozostałe wnioski pozostawia się bez rozpoznania.

Na mocy ustawy z dnia 27 października 2022 r. o środkach nadzwyczajnych mających na celu ograniczenie wysokości cen energii elektrycznej oraz wsparciu niektórych odbiorców w 2023 roku (Dz. U. z 2022 roku, poz. 2243 ze zm.), została wprowadzona możliwość ubiegania przez gospodarstwa domowe o dodatek z tytułu wykorzystania niektórych źródeł ciepła, gdy pod jednym adresem zamieszkuje więcej niż jedno gospodarstwo domowe i w terminie do 30 listopada 2022r. nie było możliwe ustalenie odrębnego adresu miejsca zamieszkania, a przeprowadzony wywiad środowiskowy ustalił zamieszkiwanie pod jednym adresem w odrębnych lokalach kilku gospodarstw domowych, które korzystają z oddzielnych lub współdzielonych źródeł ciepła – dodatek przysługiwał dla każdego gospodarstwa domowego (przepis obowiązujący od 4 listopada 2022r.).

Wyżej cytowaną ustawą z dnia 27 października 2022 roku, wprowadzono również możliwość ubiegania się o dodatek przez gospodarstwa domowe, w których główne źródło ogrzewania nie zostało wpisane lub zgłoszone do centralnej ewidencji emisyjności budynków (CEEB) do

dnia 11 sierpnia 2022 r., a w wyniku przeprowadzonego wywiadu środowiskowego ustalono, że źródłem ogrzewania jest źródło, zadeklarowane w CEEB.

Dodatek dla gospodarstw domowych nie przysługuje gospodarstwom domowym, objętym pozytywnie rozpatrzonym wnioskiem o wypłatę dodatku węglowego.

Wniosek o wypłatę dodatku dla gospodarstw domowych można było składać w terminie do dnia 30 listopada 2022 r., osobiście w siedzibie ośrodka bądź w formie elektronicznej.

Kwota wypłaconych dodatków dla gospodarstw domowych w 2023 roku: **3.500,00 zł**

Liczba wypłaconych dodatków dla gospodarstw domowych w 2023 roku: **2**

### **Dodatek elektryczny**

Ustawą z dnia 7 października 2022r o szczególnych rozwiązaniach służących ochronie odbiorców energii elektrycznej w 2023 roku w związku z sytuacją na rynku energii elektrycznej (Dz. U. z 2022 roku, poz. 2127 ze zm.) został wprowadzony dodatek elektryczny dla gospodarstw domowych ogrzewających się energią elektryczną w tym również pompami ciepła.

Wnioski były przyjmowane i realizowane na zasadach równoważnych do poprzednich dodatków od 1 grudnia 2022r do 1 lutego 2023r . Kwota świadczenia jest zróżnicowana i zależy od zużycia energii elektrycznej w 2021r. Dodatek elektryczny dla gospodarstwa domowego wynosił 1000 zł w przypadku rocznego zużycia energii elektrycznej w 2021r poniżej 5MWha, a w przypadku zużycia energii powyżej 5MWh kwota ta wynosiła 1500zł.

Dodatek nie przysługiwał gospodarstwom domowym, którym został przyznany dodatek węglowy lub dodatek do innych źródeł ciepła a także tym, które posiadają mikroinstalację fotowoltaiczną.

Kwota wypłaconych dodatków elektrycznych: **114.000,00 zł**, w tym:

- kwota podstawowa (1000,00 zł): **42.000,00 zł**,

- kwota podwyższona (1500,00 zł): **72.000,00 zł**

Liczba wypłaconych dodatków elektrycznych: **90**



## Refundacja podatku VAT dla nabywców gazu

Sekcja Świadczeń Rodziny Gminnego Ośrodka Pomocy Społecznej w Jaktorowie rozpoczęła w 2023 roku realizację ustawy z dnia 15 grudnia 2022 roku o szczególnej ochronie niektórych odbiorców paliw gazowych w 2023 r. oraz w 2024r. w związku z sytuacją na rynku gazu (Dz. U. z 2024 roku, poz. 303).

Refundacja podatku VAT za dostarczone paliwo gazowe w okresie od 1 stycznia 2023 roku do 31 grudnia 2023 roku oraz od 1 stycznia 2024 roku do 30 czerwca 2024 roku przysługuje osobie korzystającej z ogrzewania gazowego.

Korzystanie z gazu do ogrzewania domu czy mieszkania musi potwierdzić wpis do Centralnej Ewidencji Emisyjności Budynków. Wpis winien być dokonany do 21 grudnia 2022 r. lub po tym dniu w przypadku głównego źródła ogrzewania wpisanego lub zgłoszonego po raz pierwszy do CEEB.

Wniosek składa osoba, która zawarła umowę sprzedaży paliw gazowych z przedsiębiorstwem energetycznym i jest odbiorcą wskazanym w fakturze VAT.

Prawo do refundacji przysługuje pod warunkiem spełnienia przez gospodarstwo domowe kryterium dochodowego wynoszącego:

- 2100 zł dla jednoosobowego gospodarstwa domowego,
- 1500 zł na osobę w przypadku gospodarstwa wieloosobowego.

Dochód weryfikowany jest jednorazowo przy złożeniu pierwszego wniosku.

Do wniosku o refundację podatku VAT należy załączyć:

- fakturę dokumentującą dostarczenie paliw gazowych do tego odbiorcy przez przedsiębiorstwo energetyczne (faktura z zużyciem prognozowanym nie uprawnia do otrzymania rekompensaty podatku VAT),
- dowód uiszczenia zapłaty za tę fakturę.

Wnioski o refundację podatku VAT można składać:

- do dnia 30 września 2024 r. – w dowolnym momencie po otrzymaniu faktury VAT,
- po dniu 30 września 2024 r. – w terminie 30 dni od dnia otrzymania faktury VAT dokumentującej dostarczenie paliw gazowych, która jest przedmiotem wniosku.

Kwota wypłaconej refundacji podatku VAT w 2023 roku: **13.676,64 zł**

Liczba odbiorców gazu którzy otrzymali refundację podatku VAT - **26**

## **Karta Dużej Rodziny**

Sekcja Świadczeń Rodzinnych Gminnego Ośrodka Pomocy Społecznej w Jaktorowie w styczniu 2022 roku otrzymała do realizacji zadania związane z realizacją Ogólnopolskiej Karty Dużych Rodzin o której mowa w ustawie z dnia 5 grudnia 2014 roku (Dz. U. z 2023 roku, poz. 2424).

Ogólnopolska Karta Dużej Rodziny to system zniżek i dodatkowych uprawnień dla rodzin 3+ zarówno w instytucjach publicznych, jak i w firmach prywatnych. Posiadacze KDR mają możliwość tańszego korzystania z oferty podmiotów m.in. z branży spożywczej, paliwowej, bankowej czy rekreacyjnej. KDR wspiera budżety rodzin wielodzietnych oraz ułatwia dostęp do dóbr i usług.

Prawo do posiadania Karty Dużej Rodziny przysługuje wszystkim rodzicom oraz małżonkom rodziców, którzy mają lub mieli na utrzymaniu łącznie co najmniej troje dzieci.

Przez rodzica rozumie się także rodzica zastępczego lub osobę prowadzącą rodzinny dom dziecka.

Prawo do Karty Dużej Rodziny przysługuje także dzieciom:

- w wieku do 18. roku życia,
- w wieku do 25. roku życia – w przypadku dzieci uczących się w szkole lub szkole wyższej,
- bez ograniczeń wiekowych w przypadku dzieci legitymujących się orzeczeniem o umiarkowanym lub znacznym stopniu niepełnosprawności,

ale tylko w przypadku, gdy w chwili składania wniosku w rodzinie jest co najmniej troje dzieci spełniających powyższe warunki.

Należy pamiętać, że prawo do posiadania Karty Dużej Rodziny nie przysługuje rodzicowi, którego sąd pozbawił władzy rodzicielskiej lub któremu sąd ograniczył władzę rodzicielską przez umieszczenie dziecka w pieczy zastępczej, chyba że sąd nie pozbawił go władzy rodzicielskiej lub jej nie ograniczył przez umieszczenie dziecka w pieczy zastępczej w stosunku do co najmniej trojga dzieci, prawo to nie przysługuje również rodzicowi zastępczemu lub prowadzącemu rodzinny dom

dziecka, w przypadku gdy sąd orzekł o odebraniu im dzieci z uwagi na niewłaściwe sprawowanie pieczy zastępczej. Karta jest przyznawana niezależnie od dochodu w rodzinie.

Prawo do posiadania Karty przysługuje członkowi rodziny wielodzietnej, który jest:

1. osobą posiadającą obywatelstwo polskie, mającą miejsce zamieszkania na terytorium Rzeczypospolitej Polskiej;
2. cudzoziemcem mającym miejsce zamieszkania na terytorium Rzeczypospolitej Polskiej na podstawie zezwolenia na pobyt stały, zezwolenia na pobyt rezydenta długoterminowego Unii Europejskiej, zezwolenia na pobyt czasowy udzielony w związku z okolicznością, o której mowa w art. 159 ust. 1 oraz art. 186 ust. 1 pkt. 3 ustawy z dnia 12 grudnia 2013 r. o cudzoziemcach (Dz.U. z 2020 r. poz. 35, 2023, 2320 i 2369 oraz z 2021 r. poz. 159), lub w związku z uzyskaniem w Rzeczypospolitej Polskiej statusu uchodźcy lub ochrony uzupełniającej, jeżeli zamieszkuje z członkami rodziny na terytorium Rzeczypospolitej Polskiej;
3. mającym miejsce zamieszkania na terytorium Rzeczypospolitej Polskiej obywatelem państwa członkowskiego Unii Europejskiej, państwa członkowskiego Europejskiego Porozumienia o Wolnym Handlu (EFTA) – strony umowy o Europejskim Obszarze Gospodarczym lub Konfederacji Szwajcarskiej oraz członkom jego rodziny w rozumieniu art. 2 pkt. 4 ustawy z dnia 14 lipca 2006 r. o wjeździe na terytorium Rzeczypospolitej Polskiej, pobycie oraz wyjeździe z tego terytorium obywateli państw członkowskich Unii Europejskiej i członków ich rodzin (Dz.U. z 2019 r. poz. 293, z 2020 r. poz. 2023 i 2369 oraz z 2021 r. poz. 159), posiadającym prawo pobytu lub prawo stałego pobytu na terytorium Rzeczypospolitej Polskiej.

Liczba przyjętych wniosków o wydanie Karty Dużej Rodziny: **120**

Liczba przyznanych Kart Dużej Rodziny: **305**

### **Dodatek mieszkaniowy**

Sekcja Świadczeń Rodziny realizuje również ustawę z dnia 21 czerwca 2001 roku o dodatkach mieszkaniowych (Dz. U. z 2023 roku, poz. 1335).

Dodatek mieszkaniowy jest formą pomocy przeznaczoną dla osób spełniających łącznie trzy warunki:

1. posiadają tytuł prawny do lokalu;

2. zamieszkują lokale mieszkalne spełniające kryterium metrażowe;
3. spełniają kryterium dochodowe.

### Kryterium I – tytułu prawny do lokalu.

Dodatek mieszkaniowy przysługuje:

- najemcom lub podnajemcom lokali mieszkalnych, mieszkającym w tych lokalach;
- osobom mieszkającym w lokalach mieszkalnych, do których przysługuje im spółdzielcze prawo do lokalu mieszkalnego;
- osobom mieszkającym w lokalach mieszkalnych znajdujących się w budynkach stanowiących ich własność oraz właścicielom samodzielnych lokali mieszkalnych;
- innym osobom mającym tytuł prawny do zajmowanego lokalu mieszkalnego i ponoszącym wydatki związane z jego zajmowaniem;
- osobom zajmującym lokal mieszkalny bez tytułu prawnego, oczekującym na przysługujący im lokal zamienny albo najem socjalny lokalu.

Dodatek mieszkaniowy przysługuje w związku z mieszkaniem w jednym lokalu mieszkalnym albo zajmowaniem jednego lokalu mieszkalnego i może przysługiwać na podstawie więcej niż jednego tytułu prawnego spośród określonych wyżej.

Dodatek mieszkaniowy nie przysługuje osobom przebywającym w:

- domu pomocy społecznej,
- młodzieżowym ośrodku wychowawczym,
- schronisku dla nieletnich,
- zakładzie poprawczym,
- zakładzie karnym,
- szkole, w tym w szkole wojskowej

- jeżeli instytucje te zapewniają nieodpłatnie pełne całodobowe utrzymanie

### Kryterium II – metraż lokalu

Kryterium metrażowe uzależnione jest od liczby osób mieszkających w lokalu mieszkalnym.

Dodatek mieszkaniowy przysługuje, gdy powierzchnia użytkowa lokalu nie przekracza określonej dla danej liczby osób powierzchni (powierzchnia normatywna) o więcej niż 30% (lub 50% jeśli wielkość pokoi i kuchni nie przekracza 60% powierzchni całego lokalu).

<b>Liczba osób zamieszkujących w lokalu</b>	<b>Powierzchnia normatywna</b>	<b>Powierzchnia normatywna + 30%</b>
1 osoba	35 m <sup>2</sup>	45,5 m <sup>2</sup>
2 osoby	40 m <sup>2</sup>	52,0 m <sup>2</sup>
3 osoby	45 m <sup>2</sup>	58,5 m <sup>2</sup>
4 osoby	55 m <sup>2</sup>	71,5 m <sup>2</sup>
5 osób	65 m <sup>2</sup>	84,5 m <sup>2</sup>
6 osób	70 m <sup>2</sup>	91,0 m <sup>2</sup>

W przypadku zamieszkiwania w lokalu większej liczby osób dla każdej kolejnej osoby zwiększa się normatywną powierzchnię tego lokalu o 5 m<sup>2</sup>.

Powierzchnię normatywną powiększa się o 15 m<sup>2</sup>, jeżeli:

- w lokalu mieszka osoba niepełnosprawna poruszająca się na wózku inwalidzkim
- lub osoba niepełnosprawna, której niepełnosprawność wymaga zamieszkiwania w oddzielnym pokoju.

Powiększenie jest niezależnie od liczby członków gospodarstwa domowego. O wymogu zamieszkiwania w oddzielnym pokoju orzekają powiatowe zespoły do spraw orzekania o niepełnosprawności.

### Kryterium III – dochód gospodarstwa domowego

Przez gospodarstwo domowe rozumie się gospodarstwo:

- prowadzone przez osobę ubiegającą się o przyznanie dodatku mieszkaniowego,
- samodzielnie zajmującą lokal mieszkalny,
- lub gospodarstwo prowadzone przez tę osobę wspólnie z małżonkiem i innymi osobami stale z nią zamieszkującymi i gospodarującymi, które swoje prawa do zamieszkiwania w lokalu wywodzą z prawa tej osoby.

Do członków gospodarstwa domowego nie wlicza się osób przebywających w instytucjach zapewniających nieodpłatne całodobowe utrzymanie.

Dodatek mieszkaniowy przysługuje, jeżeli w okresie 3 miesięcy poprzedzających datę złożenia wniosku średni miesięczny dochód przypadający na jednego członka gospodarstwa domowego nie przekroczył 40% przeciętnego wynagrodzenia w gospodarstwie jednoosobowym lub 30% w gospodarstwie wieloosobowym.

Przy wydawaniu decyzji o przyznaniu dodatku mieszkaniowego uwzględnia się kwotę przeciętnego wynagrodzenia w gospodarce narodowej, obowiązującego w dniu złożenia wniosku.

Za dochód uważa się dochód w rozumieniu art. 3 pkt 1 *ustawy z dnia 28 listopada 2003 r. o świadczeniach rodzinnych* (Dz. U. z 2024r. poz. 323).

### **Dodatek mieszkaniowy**

Liczba przyjętych wniosków: **1**

Wyłacona kwota dodatku mieszkaniowego w 2023 roku to kwota: **5.274,18 zł**

# **Sprawozdanie z realizacji Gminnego Programu Przeciwdziałania Przemocy w Rodzinie**

**za okres od 1 stycznia do 31 grudnia 2023r.**

## **1. Realizacja Gminnego Programu Przeciwdziałania Przemocy w Rodzinie w roku 2023:**

1.1 W 2023 roku przez Zespół Interdyscyplinarny w Jaktorowie był realizowany Gminny Program Przeciwdziałania Przemocy w Rodzinie. W strukturach Zespołu Interdyscyplinarnego były grupy robocze w składzie, których współuczestniczyły niżej wymienione podmioty:

- Gminna Komisja Rozwiązywania Problemów Alkoholowych,
- Gminny Ośrodek Pomocy Społecznej
- Policja,
- Placówki oświatowo-wychowawcze,
- Placówki ochrony zdrowia,
- Organizacja pozarządowa,
- Kuratorzy Sądowi Sądu Rejonowego w Żyrardowie
- Prokurator z Prokuratury Rejonowej w Żyrardowie.

Uchwałą Nr LXXIII/505/2023 Rady Gminy Jaktorów z dnia 24 sierpnia 2023r. określono tryb i sposób powoływania i odwoływania członków zespołu interdyscyplinarnego . Uchwała została powołana z uwagi na dokonaną nowelizację ustawy z dnia 29 lipca 2005 o przeciwdziałaniu przemocy w rodzinie. Zarządzeniem Nr 74/ 2023 Wójta Gminy Jaktorów z dnia 21 września 2023r. powołany został nowy skład Zespołu Interdyscyplinarnego . Wprowadzony regulamin określa szczegółowe warunki funkcjonowania Zespołu interdyscyplinarnego w Gminie Jaktorów oraz tryb i sposób powoływania grup diagnostyczno-pomocowych.

1.2 Program ten był kierowany do osób i rodzin zamieszkujących na terenie Gminy Jaktorów, które borykały się z trudnościami dotyczącymi ich sytuacji osobistej i rodzinnej. Ponadto te osoby nie radzą sobie z ich pokonaniem i wymagają podejmowania celowych interwencji oraz programowego wsparcia. Do grona tych osób zalicz się :

- ofiary przemocy w rodzinie, w tym dzieci, współmałżonków i osoby niespokrewnione pozostające w faktycznym związku oraz osób starszych i osób niepełnosprawnych;
- sprawcy przemocy w rodzinie;
- świadkowie przemocy w rodzinie;

- instytucje i organizacje programowo zajmujących się problematyką przemocy w rodzinie.

## **2. Monitoring Gminnego Programu Przeciwdziałania Przemocy w Rodzinie w 2023 roku.**

2.1 We wskazanym roku realizowano główne cele i cele szczegółowe programu w zakresie:

- realizacji gminnego systemu przeciwdziałania oraz ochrony ofiar przemocy w rodzinie;
- ograniczania przemocy w rodzinie oraz zwiększenia dostępności i skuteczności pomocy dla rodzin, w których stosowana jest przemoc;
- prowadzenia profilaktyki zapobiegania przemocy i ochrony oraz edukacji i propagowania problematyki przemocy w rodzinie.

## **3. Gminny system przeciwdziałania przemocy oraz ochrony ofiar przemocy realizowano w roku 2023 poprzez podejmowanie zintegrowanych działań w zakresie:**

3.1 Realizacji strategii oraz planu działania poprzez Zespół Interdyscyplinarny oraz powoływane w jego ramach grupy robocze.

3.2 Kompleksową pomoc osobom i rodzinom doświadczającym przemocy w indywidualnych przypadkach, a w szczególności:

- diagnozowanie zjawiska przemocy w 19 rodzinach, co do których istnieją podejrzenia występowania przemocy;
- ochrona oraz objęcie indywidualną pomocą a także świadczenie poradnictwa specjalistycznego rodzin i 51 osób w tych rodzinach, co do których istnieje podejrzenie, że są dotknięte przemocą.

3.3 Monitorowanie sytuacji 23 rodzinach a w nich 57osób (22 procedurach wszczętych w 19 rodzinach w 2023 -51 osób i 4 procedur kontynuowanych z 2022 -w nich 6 osób) w tych rodzinach, co do których istnieją przypuszczenia, że doświadczają przemocy.

3.4 Prowadzenie profilaktyki i zapobiegania zjawiska przemocy w rodzinie i środowisku lokalnym, w tym:

- poradnictwo oraz rozpowszechnianie wiedzy w środowisku lokalnym w zakresie bezpiecznych metod rozwiązywania konfliktów w rodzinie dla 23 rodzin i 83 osób w tych rodzinach,
- propagowanie alternatywnych form spędzania czasu wolnego przez dzieci i młodzież .

3.5 Podejmowanie działań mających na celu edukację i propagowanie problematyki przemocy w rodzinie oraz podnoszenia wiedzy i kwalifikacji osób zaangażowanych w problematykę przemocy domowej, w zakresie:



- **przeprowadzono akcje edukacyjne i propagowania problematyki przemocy w rodzinie, które odbyły się na przestrzeni 2023r. Działania te polegały na rozwieszaniu plakatów i dostarczaniu broszur tematycznych w lokalnych placówkach ochrony zdrowia, placówkach szkolnych a także innych publicznych miejscach.**
- **w ramach podnoszenia wiedzy i kwalifikacji członkowie ZI wzięli udział w szkoleniu realizowane przez Ośrodek Psychoprofilaktyki Nowa Perspektywa szkolenie pt. Praktyczne i prawne aspekty funkcjonowania Zespołu Interdyscyplinarnego i Grup Roboczych, odbyło się 06.03.2024r.**
- **Zrealizowano warsztaty profilaktyczno terapeutycznych w zakresie profilaktyki przeciwdziałania przemocy i ochrony zdrowia dla rodziców w Zespole Szkół Publicznych w Międzyborowie w szkoleniu wzięło udział ok. 300 osób .**
- **W Zespole Szkół Publicznych w Międzyborowie ul. Staszica5. odbyły się również warsztaty profilaktyczno -terapeutycznych w zakresie profilaktyki przeciwdziałania przemocy i ochrony zdrowia dla uczniów klas VII i VIII .**

#### **4. Realizacja zadań Zespołu Interdyscyplinarnego w zakresie przeciwdziałania przemocy w 2023 roku w sprawach:**

1. Projektowano czynności dotyczące rozpoznawania / diagnozowania przemocy domowej w wszczętych procedurach Niebieskiej Karty założonych w 2023r., w zakresie:
  - ✓ rozpoznania i diagnozowania problemu przemocy dla 19 rodzin i 72 osób w tych rodzinach,
  - ✓ opracowania trybu postępowania w przypadku rozpoznania / zgłoszenia przemocy dla 19 rodzin i 72 osób w tych rodzinach,
  - ✓ podejmowania interwencji i udzielanie zintegrowanej pomocy dla 4 rodzin i 11 osób w tych rodzinach przeszłych z 2022r i 19 rodzin i 72 osób w tych rodzinach wszczętych procedur N.K z 2023r.,w których była zdiagnozowana przemoc.
  - ✓ monitorowania rozmiarów i skutków oraz efektywności podejmowanych działań w 23 środowiskach dotkniętych przemocą.
2. Pracowały 26 grupy robocze( w tym też grupy diagnostyczno -pomocowe) w tym 4 powołanych w 2022 roku i 22 powołanych w 2023 roku, będące zespołami roboczymi d/s rozpoznawania i postępowania w indywidualnych sprawach przemocy. Grupy te odbyły 165 spotkania. Rozpoznały/zdiagnozowały oraz podjęły interwencję i udzieliły zintegrowanej pomocy w procedurze „Niebieskiej Karty” w 23 rodzinach dotkniętych przemocą.

3. Prowadzono działania w zakresie profilaktyki i zapobiegania przemocy w rodzinie oraz edukacji i propagowania problemów przemocy, w zakresie:
  - ✓ rozpowszechnianie wiedzy i informacji oraz publikowanie i plakatowanie;
  - ✓ prowadzenie akcji informacyjnej oraz edukacji społecznej.
4. Upowszechniano informację oraz edukację społeczną w formie informowania bezpośredniego, które prowadzono wśród 23 rodzin i 83 osób w rodzinach mogących doświadczać przemocy.
5. **Ewaluacja Gminnego Programu Przeciwdziałania Przemocy w Rodzinie w roku 2023.**

#### **5.1 Rezultaty jakościowe:**

- ✓ zwiększyła się możliwość świadczenia profesjonalnej pomocy osobom i rodzinom dotkniętym przemocą domową,
- ✓ zwiększyła się skuteczność działania i dostępność do instytucji i organizacji zawodowo zajmujących się zagadnieniami przemocy,
- ✓ ograniczono skutki przemocy wobec osób i rodzin dotkniętych tym problemem,
- ✓ nastąpiło wzmocnienie rodzin oraz podniesienie świadomości społecznej o problematyce przemocy domowej,
- ✓ pogłębiona została wiedza o zjawisku przemocy w rodzinie oraz sposobach radzenia sobie z problemem agresji,
- ✓ wzrosła świadomość postaw negujących i przeciwstawiających się zjawiskom przemocy w rodzinie
- ✓ wzrosła liczba osób profesjonalnie zajmujących się problematyką przemocy,
- ✓ wzrosła i pogłębiła się wiedza na temat regulujących przepisów ochrony ofiary i konsekwencji prawnych w stosunku do sprawcy przemocy.

#### **5.2 Rezultaty ilościowe, dane z realizacji Gminnego Programu Przeciwdziałania Przemocy w Rodzinie za roku 2023:**

- Procedury wszczęte "Niebieskiej Karty" - 22, w tym „Niebieska Karta A” – 22, „Niebieska Karta C” - 19 „Niebieska Karta D” - 19;
- grupy robocze – 22.
- spotkania grup roboczych (w też grup diagnostyczno-pomocowych) – 165 spotkania w indywidualnych sprawach rozpoznawania, postępowania i monitorowania;
- udzielana pomoc, w tym: podejmowanie interwencji i udzielanie zintegrowanej pomocy – 23 rodzin i 83 osób w rodzinach;
- Na podstawie art. 12a ustawy o przeciwdziałaniu przemocy w rodzinie w związku z bezpośrednim zagrożeniem życia i zdrowia dzieci w związku z prowadzoną procedurą Niebieskiej Karty interwencyjnie nie odebrano dzieci od rodziców biologicznych.

- edukacja i profilaktyka zjawiska przemocy w rodzinie i środowisku lokalnym, rozpowszechniania informacji, udział w szkoleniu podnoszących kompetencję i wiedzę członków zespołu.
- profilaktyka i zapobieganie - 23 rodzin i 83 osób uczestniczyło w indywidualnym rozpowszechnianiu wiedzy w zakresie alternatywnych metod rozwiązywania konfliktów w rodzinie,

**5.3 Promocja Gminnego Programu Przeciwdziałania Przemocy w Rodzinie w 2023 roku realizowała się poprzez:**

- ✓ rozpowszechnianie wiedzy i informacji oraz publikowanie i plakatowanie;
- ✓ przekazanie placówkom edukacyjnym materiałów, w tym profilaktycznych pozyskanych od fundatorów z terenu Gminy Jaktorów
- ✓ prowadzenie akcji informacyjnej oraz edukacji społecznej;
- ✓ szkolenia profesjonalistów oraz tworzenie koordynacji i współpracy na potrzeby programu.

**Sprawozdanie z realizacji wieloletniego Gminnego Programu  
osłonowego „Posiłek w szkole i domu” na lata 2019-2023  
za rok 2023**

**1. W 2023 roku był realizowany wieloletni Gminny Program osłonowy „Posiłek w szkole i domu ” na lata 2019-2023, w zakresie podejmowania działań ukierunkowanych na cel strategiczny i cele szczegółowe polegające na ograniczeniu zjawiska niedożywienia dzieci i młodzieży z rodzin ubogich oraz o niskich dochodach lub znajdujących się w trudnej sytuacji a także osób dorosłych w szczególności osób samotnych, w podeszłym wieku, chorych lub niepełnosprawnych w zakresie:**

1.2 Dożywiania dzieci i młodzieży z rodzin ubogich oraz o niskich dochodach lub znajdujących się w trudnej sytuacji.

1.3 Zapewnienia posiłku lub żywności albo środków pieniężnych na ich zakup dla osób zagrożonych brakiem posiłku lub żywności.

1.4 Poprawy stanu zdrowia dzieci i młodzieży oraz poziomu życia rodzin ubogich oraz o niskich dochodach.

1.5 Kształtowania właściwych nawyków żywieniowych i upowszechnianie zdrowego stylu żywienia.

**2. Koordynatorem Programu jest Wójt Gminy. Zadania merytoryczne wykonał zespół pracowników Gminnego Ośrodka Pomocy Społecznej przy współpracy ze szkołami i przedszkolami działającymi na terenie gminy oraz innymi podmiotami realizującymi program „Posiłek w domu i szkole” na lata 2019-2023”, w zakresie:**

2.1 Zabezpieczono środki pieniężne na realizację Programu poprzez ich uwzględnienie w budżecie gminy oraz zawarcie porozumienia z Wojewodą Mazowieckim w sprawie dotacji celowej o łącznej wysokości:

	<b>157 373 w tym:</b>
- środki własne	<b>70 373 zł.</b>
- dotacja celowa	<b>87 000 zł.</b>

2.2 Organizowano pomoc w formie zakupu posiłku dla dzieci do czasu podjęcia nauki w szkole podstawowej i uczniów do czasu ukończenia szkoły ponadgimnazjalnej, uczęszczających do placówek oświatowych z terenu gminy. Posiłek jest zapewniony przez firmę cateringową wyłonioną w drodze przetargu a bazę żywieniową zapewniają placówki oświatowe z terenu gminy realizujące Program. Dzieci objęte opieką przedszkolną w placówkach z terenu gminy oraz dzieci i uczniowie, uczące się poza gminą spożywają

posiłek w placówkach, w których objęte są opieką lub nauczaniem zgodnie z umową zawartą między kierownikiem GOPS a kierownikiem/dyrektorem danej placówki, **w tym: ogółem liczba dzieci i uczniów 92, z tego:**

**-26 dzieci do czasu rozpoczęcia nauki w szkole podstawowej,**

**-66 uczniowie do czasu ukończenia szkoły ponadpodstawowej lub szkoły ponadgimnazjalnej**

2.3. Świadczone pomoc pieniężnej w zakresie zasiłku celowego na zakup posiłku lub żywności dla dzieci i młodzieży z rodzin ubogich oraz o niskich dochodach lub znajdujących się w trudnej sytuacji a także osób dorosłych, w szczególności osób samotnych, w podeszłym wieku, chorych lub niepełnosprawnych, **dla 90 rodzin 176 osób w tych rodzinach.**

### **3. Monitoring prowadzony był w celu oceny realizacji wieloletniego Gminnego Programu osłonowego „Posiłek w szkole i domu” na lata 2019-2023 w roku 2023, poprzez:**

3.1 Analizę ilościową sporządzaną w formie narastającej od 1 stycznia 2023 do 31 grudnia 2023r. w formie sprawozdania z realizacji programu „Posiłek w szkole i domu” na lata 2019-2023.

3.2 Analizę jakościową dotyczącą sytuacji życiowych a w szczególności potrzeb żywnościowych dzieci i młodzieży z rodzin ubogich oraz o niskich dochodach lub znajdujących się w trudnej sytuacji a także osób dorosłych, w szczególności osób samotnych, w podeszłym wieku, chorych lub niepełnosprawnych.

### **4. Ewaluacja wieloletniego Gminnego Programu osłonowego „Posiłek w szkole i domu” na lata 2019-2023 za rok 2023r.**

4.1 Nastąpiło ograniczenie zjawiska niedożywienia dzieci i młodzieży z rodzin ubogich oraz o niskich dochodach lub znajdujących się w trudnej sytuacji a także osób dorosłych, w szczególności osób samotnych, w podeszłym wieku, chorych lub niepełnosprawnych, co przyczyniło się do poprawy ich stanu zdrowia.

4.2 Poprawiła się sytuacja życiowa osób i rodzin znajdującym się w sytuacjach wymienionych w art. 7 ustawy o pomocy społecznej, pozbawianych posiłku lub żywności.

4.3 Kształtowanie właściwych nawyków żywieniowych i upowszechnianie zdrowego stylu żywienia przyczyniło się do promocji zdrowego stylu żywienia.

## Informacja o konsultacjach psychologicznych w GOPS w Jaktorowie

1. Konsultacje prowadzono w terminie 1.01.2023-31.12.2023 w wymiarze ok. 16 godz. tygodniowo.

Ilość konsultowanych osób w tym;

- dorośli- 308
- dzieci- 122
- rodziny-  $73+49=122$

Ilość udzielonych konsultacji ogółem ; 430

DOROŚLI – konsultacje odbywały się z powodu :

- A. niepełnosprawności intelektualnej, ruchowej, chorób psychicznych, ciężkich chorób przewlekłych
- B. stanów depresyjnych i lękowych
- C. przemocy w rodzinie
- D. konfliktów rodzinnych bez przemocy
- E. sytuacji traumatycznych( ciężka choroba, śmierć, gwałt, próby samobójcze, odebranie dzieci)
- F. uzależnienia od substancji psychoaktywnych lub behawioralne w rodzinie.
- F. trudności rodzicielskich, opiekuńczych, wychowawczych, zaburzeń rozwojowych dziecka
- G. innych kryzysów życiowych ( np., osadzenie członka rodziny w ZK)

DZIECI i MŁODZIEŻ– z powodu :

- A. opóźnień rozwojowych, niepełnosprawności, trudności rozwojowych, zaburzeń spektrum autyzmu
- B. zaburzenia zachowania, samookaleczenia, próby i myśli samobójcze
- C. Rozvodu, rozstania rodziców, konfliktów rodzinnych
- D. Uzależnień behawioralnych
- E. zachowań opozycyjnych i buntowniczych

RODZINY – z powodu:

- A. przemocy domowej
- B. nadużywania substancji psychoaktywnych

- C. psychicznych konsekwencji rozwodów dla wszystkich członków
- D. nagłych traumatycznych wydarzeń ( śmierć, ciężka choroba, niepełnosprawność)
- E. niewydolności wychowawczej i opiekuńczej

WIZYTY DOMOWE – w trudnych sytuacjach ; seniorzy z niepełnosprawnością - 4

2. Udzielono wsparcia i porad psychologicznych pracownikom i współpracownikom GOPS na bieżąco w sprawach klientów- konsultacje te nie były ewidencjonowane.

3. Sporządzano w miarę potrzeb opinie psychologiczne dla dzieci i młodzieży oraz dorosłych na potrzeby klientów, wykorzystano standaryzowane narzędzia diagnostyczne ( kwestionariusze, testy)

*Konsultacji udzielała : mgr Anna Dobrowolska, psycholog, specjalista stosowanej psychologii klinicznej, terapeuta terapii krótkoterminowej oraz poznawczo - behawioralnej, były nauczyciel akademicki, doświadczenie zawodowe od 1988r w pracy diagnostycznej i terapeutycznej z dziećmi, młodzieżą, dorosłymi w placówkach medycznych oraz rehabilitacyjno – terapeutycznych.*

## **Sprawozdanie z zajęć logopedycznych odbywających się w GOPS w Jaktorowie**

**Logopedia** to nauka zajmująca się kształtowaniem prawidłowej mowy, zapobieganiem powstawaniu wad wymowy, likwidowaniem błędów, korekcją oraz nauczaniem mowy w przypadku jej braku lub utraty. Świadoma praca logopedyczna z dziećmi powinna zacząć się w możliwie najwcześniejszym okresie. Od najmłodszych lat dzieci powinny doskonalić poprawność artykulacyjną, wyrazistość mówienia, wzbogacać słownik.

**Głównymi celami** zajęć logopedycznych jest praca nad:

- poprawną artykulacją głosek,- poprawną wymową wyrazów w zakresie omawianych głosek,
- kształtowaniem prawidłowej mowy poprzez korygowanie zaburzeń w zakresie strony fonetycznej, leksykalnej, gramatycznej, - stymulowaniem opóźnionego rozwoju mowy,
- doskonaleniem wymowy już ukształtowanej
- wdrażaniem do praktycznego wykorzystania nawyków poprawnej wymowy, przyswojonej w toku ćwiczeń,
- doskonalenie techniki czytania i pisania ze słuchu (ryzyko dysleksji).

**Ćwiczenia logopedyczne** mają za zadanie:

- usprawnienie narządów mowy,
- wywołanie głosek,
- usunięcie wadliwych form realizacji dźwięków i wytworzenie na ich miejsce nowych prawidłowych.

**Plan pracy zawiera następujące czynności:**

- 1.Prace organizacyjne: przygotowanie miejsca pracy, zebranie niezbędnych pomocy dydaktycznych.
2. Diagnoza logopedyczna- kwalifikowanie dzieci do zajęć logopedycznych, zdiagnozowanie przy pomocy kwestionariusza badania mowy, konsultacje z rodzicami, analiza różnorodnych badań dostarczonych przez zainteresowanych, założenie dokumentacji.
3. Ćwiczenia logopedyczne: oddechowe, głosowe, słuchowe, artykulacyjne, leksykalne.
4. Współpraca z rodzicami. Instruowanie o sposobie korekcji mowy, pokaz ćwiczeń, informowanie o postępach.



Podczas zajęć stosuje się **indywidualną formę** pracy (jednostka terapeutyczna trwa około 50 min).

Zajęcia i konsultacje logopedyczne dla dzieci i młodzieży w 2023 roku odbywały się dwa razy w tygodniu w wymiarze **10 godzin tygodniowo**. Zrealizowano **520 godzin terapeutycznych**. Założono w ciągu roku 46 **Kart Pomocy Logopedycznej** i tylu uczestników korzystało z konsultacji i zajęć. Terapia w poszczególnych przypadkach trwa wiele miesięcy i jest uzależniona od rodzaju zaburzenia, współpracy z logopedą i indywidualnych możliwości dziecka. Zainteresowanie zajęciami jest bardzo duże i wzorowa frekwencja uczestników.

# Realizacja Gminnego Programu Ochrony Zdrowia Psychicznego w Gminie Jaktorów

Rok 2023

Forma realizacji	Podmioty odpowiedzialne	Termin realizacji	Wskaźnik monitorujący
<b>Cel główny 1: Zapewnienie osobom z zaburzeniami psychicznymi wielostronnej opieki adekwatnej do ich potrzeb.</b>			
<b>1.1 Cel szczegółowy:</b> Upowszechnienie zróżnicowanych form pomocy i wsparcia społecznego..			
Organizowanie specjalistycznych usług opiekuńczych	Gminny Ośrodek Pomocy Społecznej w Jaktorowie	2023	<b>15 osób</b> z zaburzeniami psychicznymi objętych specjalistycznymi usługami (dane spr.MRPiPS-03)
Zapewnienie uczestnictwa w warsztatach terapii zajęciowej i środowiskowych domach samopomocowych, które mają na celu ogólne usprawnienie, rozwijanie umiejętności obejmujących czynności życia codziennego, poprawę kondycji psychicznej i fizycznej.	Gminny Ośrodek Pomocy Społecznej w Jaktorowie NZOZ - Ośrodek Zdrowia w Jaktorowie i Międzyborowie	2023	<b>13 osób</b> uczestniczących w warsztatach terapii zajęciowej i środowiskowych domach samopomocowych i klubach
<b>1.2. Cel szczegółowy:</b> Udzielenie wsparcia psychologiczno-pedagogicznego uczniom, rodzicom i nauczycielom oraz wsparcia psychologicznego mieszkańcom gminy.			
Wspieranie rozwoju dzieci i młodzieży przez poradnie psychologiczno-pedagogiczne	Zespoły Szkół w Jaktorowie i Międzyborowie	2023	<b>-152 uczniów</b> skierowanych do poradni psychologiczno-pedagogicznej -wydano <b>182 opinie</b> dotyczące funkcjonowania uczniów a także o potrzebie wspomagania rozwoju -realizowane są <b>68 orzeczenia</b> o potrzebie kształcenia specjalnego, indywidualnym nauczaniu i inne
Pomoc psychologiczno-pedagogiczna w	Zespoły Szkół w Jaktorowie i Międzyborowie	2023	

szkołach			Pomocą psychologiczną objęto <b>1022 uczniów</b> a pomocą pedagogiczną objęto wszystkie przedszkolaki, dzieci i młodzież ze szkół gminnych co stanowi <b>1980 osób</b>
Warsztaty i szkolenia dla uczniów, rodziców i nauczycieli szkół gminnych z zakresu ochrony zdrowia psychicznego	Szkoły Gminne Gminny Ośrodek Pomocy Społecznej w Jaktorowie	XII 2023	1. Warsztaty profilaktyczne pn. „Równowaga i zdrowie psychiczne”: dla 8 oddziałów, <b>ok. 204 uczniów klas III i IV</b> szkoły podstawowej
Poradnictwo psychologiczne	Gminny Ośrodek Pomocy Społecznej w Jaktorowie	2023	2. Szkolenie dla nauczycieli pn. „Zaburzenia depresyjne i lękowe u dzieci i młodzieży- co nauczyciel wiedzieć powinien”- w szkoleniu wzięło udział <b>80 nauczycieli</b>
Punkt informacyjno-konsultacyjny dla osób uzależnionych	Gminna Komisja Rozwiązywania Problemów Alkoholowych w Jaktorowie		Psycholog zatrudniony w GOPS Jaktorów <b>udzielił porad i konsultacji 122 rodzinom, w tym 430 osobom</b> dorosłym, dzieciom i młodzieży, najczęściej z uwagi na opóźnienia rozwojowe i zaburzenia zachowań, konflikty rodzinne, stany depresyjne, traumatyczne sytuacje, problemy uzależnienia, przemoc i trudności rodzicielskie.  Terapeuta PI-K udzielił <b>145 porad i konsultacji osobistych oraz porad telefonicznych</b> osobom uzależnionym i współuzależnionym.

<b>1.3.Cel szczegółowy:</b> Skoordynowanie różnych form opieki i pomocy			
<b>Cel główny 2: Prowadzenie działań na rzecz zapobiegania stygmatyzacji i dyskryminacji osób z zaburzeniami psychicznymi.</b>			
<b>2.1 Cel szczegółowy:</b> Upowszechnianie wiedzy na temat zdrowia psychicznego, kształtowanie zachowań i stylów życia korzystnych dla zdrowia psychicznego,			
Podniesienie świadomości środowiska lokalnego na temat zdrowia psychicznego poprzez kampanie informacyjne i profilaktykę  Organizowanie spotkań promujących zdrowy styl życia i zapobieganie zaburzeniom psychicznym wśród lokalnej społeczności,	Gminny Ośrodek Pomocy Społecznej Komisja Rozwiązywania Problemów Alkoholowych w Jaktorowie NZOZ Jaktorów Gminna Biblioteka Publiczna w Jaktorowie  Gminny Ośrodek Pomocy Społecznej w Jaktorowie	2023	1 kampania–profilaktyka w zakresie uzależnienia od alkoholu
<b>2.2. Cel szczegółowy:</b> Zwiększenie integracji społecznej osób z zaburzeniami psychicznym			
Uczestnictwo osób niepełnosprawnych, w tym z niepełnosprawnością psychiczną w projektach i działaniach stawiających na integrację	Gminny Ośrodek Pomocy Społecznej w Jaktorowie Zespół Szkolno-Przedszkolny w Jaktorowie  Działania Powiatowego Programu Ochrony Zdrowia Psychicznego	XII 2023  2023	<b>30 osób</b> w Grupie Samopomocowej Osób Niepełnosprawnych,  Integracyjny Turniej Tenisa Stołowego, udział <b>40 osób</b> niepełnosprawnych z terenu Jaktorowa oraz z warsztatów i DPS powiatu grodziskiego. Wieczern wigilijna dla podopiecznych GOPS, w której wzięło udział min. ok. <b>45 osób</b> z niepełnosprawności psychiczną i intelektualną, członków grupy samopomocowej  Cykliczne spotkania a także coroczne imprezy i działania w ramach działań gminnych i powiatowych -brak

## Działalność KLUBU SAMOPOMOCY w 2023r.

Od października 2005r. w strukturach Gminnego Ośrodka Pomocy Społecznej funkcjonuje Klub Samopomocy. Podstawową formą działania klubu jest praca środowiskowa z grupami samopomocowymi i wsparcia. W roku 2023 w ramach KS działała grupa wsparcia osób niepełnosprawnych intelektualnie i ruchowo (w tym z zaburzeniami psychicznymi).

W 2023 roku zorganizowano:

- **Luty**- Spotkanie i zabawa z okazji kończącego się karnawału i Tłustego Czwartku w sali biblioteki w Jaktorowie, w której uczestniczyli członkowie Grupy Samopomocowej Osób Niepełnosprawnych „Sami Swoi”, osoby z ich otoczenia oraz opiekunowie z ramienia GOPS. W spotkaniu wzięło udział 18 osoby.
- **Marzec**- Wyjazd do warszawskiego Teatru Buffo na spektakl muzyczny pn. „Wieczór Latynoski w Buffo”. Wspaniały wieczór pełen ferii barw i muzyki, zabawa jak na karnawale w Rio. W spotkaniu wzięło udział ok. 20 osób niepełnosprawnych z Grupy „Sami swoi” i ich opiekunów.
- **Listopad**- Goście z Warsztatów Terapii Zajęciowej i Domu Opiekuńczo-Rehabilitacyjnego z Milanówka, Grupa Młodzieży Niepełnosprawnej „Sami Swoi” oraz młodzież ze Szkoły Podstawowej w Jaktorowie wspólnie bawili się na XIX Turnieju Integracyjnym Tenisa Stołowego połączonym z zabawą i wróżbami z okazji Andrzejek. Miłośnicy tenisa prowadzili zacięte rozgrywki a wielbiciele tańca płąsali przy ulubionej muzyce. Uczniowie szkoły podstawowej wspaniale pomagali niepełnosprawnym sportowcom, a wszyscy mogli cieszyć się słodkim poczęstunkiem. W imprezie uczestniczyło ok. 70 osób.
- **Grudzień**- Czynny udział wszystkich grup samopomocowych w Wieczery Wigilijnej dla osób potrzebujących i klientów ośrodka pomocy zorganizowanym przez GOPS. Wśród honorowych gości tej uroczystości była również Grupa Osób Niepełnosprawnych– inicjator pierwszej Wieczery Wigilijnej w 2005r.

Głównym celem tworzenia i funkcjonowania grup wsparcia i samopomocy jest zapobieganie izolacji i wykluczeniu społecznemu, aktywizacja i integracja oraz uczestnictwo w życiu społeczności lokalnej.

## **Sprawozdanie z działań podjętych na rzecz Seniorów w 2023 r.**

Gminny Ośrodek Pomocy Społecznej w Jaktorowie w 2023 r. w ramach realizacji Programu Aktywizacji i Integracji Seniorów Gminy Jaktorów na lata 2017-2023 oraz innych działań na rzecz seniorów zorganizował:

1. W ramach współpracy ze Stowarzyszeniem „Radomskim Centrum Przedsiębiorczości” odbyły się trzy szkolenia dla seniorów:

- „Zasady żywienia w wieku Złotej Jesieni” w dniu 30.06.2023r., dla 13 seniorów, szkolenie odbyło się w sali Biblioteki w Jaktorowie, koszt zakupu poczęstunku oraz jednorazowych naczyń na łączną kwotę 432,23zł,

- „Naturalne metody budowania i utrzymywania silnego układu odpornościowego organizmu” w dniu 10.07.2023r., dla 18 seniorów, szkolenie odbyło się w sali Biblioteki w Międzyborowie, koszt zakupu artykułów spożywczych to kwota 166,70zł.

- „Wiek i choroby a efektywność i bezpieczeństwo stosowanej farmakoterapii” w dniu 18.09.2023r. dla 25 seniorów, szkolenie odbyło się w sali Biblioteki w Międzyborowie, koszt zakupu artykułów spożywczych to kwota 348,98zł.

Wszystkie szkolenia przeprowadzone przez Stowarzyszenie „Radomskie Centrum Przedsiębiorczości” realizowane były w ramach projektu „Pakiety edukacyjne dla mazowieckich seniorów” sfinansowanego ze środków budżetu Województwa Mazowieckiego.

2. Zostały zorganizowane dwa wyjazdy do teatru dla 100 seniorów z gminy Jaktorów:

- Spektakl pt. „Ożenek” w dniu 04.02.2023r. w Teatrze „OCH TEATR” dla 50 seniorów w wieku 60+. Koszt zakupu biletów wyniósł 6246 zł, koszt transportu 1000 zł, koszt ubezpieczenia 100zł

- Spektakl pt. „Upiór w kuchni,” w dniu 25.02.2023r. w Teatrze Kamienica dla 50 seniorów w wieku 60+. Koszt biletów 6920 zł, koszt transportu 1000zł, koszt ubezpieczenia 100zł

3. W dniu 03.09.2023r grupa 19 seniorów z Gminy Jaktorów uczestniczyła w I Grodziskiej Senioradzie – Międzypokoleniowym Dniu Integracji i Aktywizacji. W ramach tego wydarzenia Ośrodek zagwarantował dojazd do Grodziska Mazowieckiego oraz zakupił balony i girlandy, które były symbolem rozpoznawczym grupy. Podczas wydarzenia seniorzy mogli uczestniczyć w barwnym korowodzie, korzystać z warsztatów, pokazów, zdrowej kuchni oraz doradztwa. Wszystkie atrakcje zapewnili organizatorzy z gminy Grodzisk Mazowiecki.

4. Ważnym wydarzeniem była organizacja „Dnia Seniora” przez Gminny Ośrodek Pomocy w Jaktorowie w dniu 3.10.2023r. dla 150 osób w OSP w Międzyborowie.- koszt organizacji łącznie z poczęstunkiem, dojazdem dla 50 osób, zakupem jednorazowych naczyń oraz oprawą muzyczną to 11.526,72 zł

W 2024 roku Gminny Ośrodek Pomocy Społecznej planuje dalsze działania zmierzające do aktywizacji i integracji seniorów z terenu Gminy Jaktorów. Planowane są wyjazdy o charakterze kulturalnym, spotkania podnoszące poczucie bezpieczeństwa seniorów, a także spotkania integracyjne.

## **Kalkulacja wydatków finansowanych ze środków środków własnych w dziale 851, 852 i 855 na rok 2023**

<b>Rozdział 85215 dodatki mieszkaniowe</b>	<b>7 200,00 zł</b>
<b>Rozdział 85216 zasiłki stałe</b>	<b>5 000,00 zł</b>
<b>Rozdział 85219 OPS</b>	<b>2 816 000,00 zł</b>
<b>Rozdział 85228 usługi opiekuńcze</b>	<b>709 329,00 zł</b>
ZFŚS - specjalistyczne usługi opiekuńcze	3 829,00 zł
Usługi opiekuńcze	705 500,00
<b>Rozdział 85230 realizacja programu w zakresie dożywiania</b>	<b>50 000,00 zł</b>
<b>Rozdział 85295 wydatki związane z działalnością grup wsparcia</b>	<b>50 000,00 zł</b>
<b>Rozdział 85504 wspieranie rodziny</b>	<b>243 000,00 zł</b>
<b>Rozdział 85508 rodziny zastępcze</b>	<b>80 000,00 zł</b>
<b>Rozdział 85510 placówki opiekuńczo-wychowawcze</b>	<b>60 000,00 zł</b>
<b>Ogółem</b>	<b>5 794 179,00 zł</b>



## Bibliografia

1. Majka Łojko: Pomoc społeczna wczoraj i dziś. Nowe wyzwania- stare problemy, W.: Studia Ekonomiczne. Zeszyty Naukowe Uniwersytetu Ekonomicznego w Katowicach, ISSN 2083-8611, Katowice 20214r, s 207-217.
2. <https://www.ex-p.pl/2023/12/21/system-pomocy-spoecznej-wymaga-glebokich-reform-obowiazujace-przepisy-pochodza-sprzed-20-lat-i-nie-rozwiazuja-obecnych-problemow/>
3. [https://samorzad.infor.pl/sektor/zadania/opieka\\_spoeczna/6406934,korzystanie-z-pomocy-spoecznej-moze-przydarzyc-sie-kazdemu-sondaz.html](https://samorzad.infor.pl/sektor/zadania/opieka_spoeczna/6406934,korzystanie-z-pomocy-spoecznej-moze-przydarzyc-sie-kazdemu-sondaz.html)
4. przyszłość.<https://stat.gov.pl/obszary-tematyczne/warunki-zycia/ubostwo-pomoc-spoeczna/pomoc-spoeczna-i-opieka-nad-dzieckiem-i-rodzina-w-2022-roku,10,14.html>